

# Le P'tit Dourny

N°17  
Juin 19

## ***Histoire d'une Rouge Mer*** (pages 5 à 7)

Dossier  
Révision  
du PLU  
Copie à  
Revoir !

FÊTE CHAMPÊTRE :

Le Geisbühl en Fête  
le 30 Juin !

(page 3)



## S O M M A I R E

😊 FÊTES..... 3,4  
*Fête champêtre : dim. 30 Juin au Geisbühl  
 Sainte Lucie ... et la lumière fuit*

🍷 PATRIMOINE ..... 5 à 7  
*Histoire d'une Rouge Mer*

🌱 ÉCOLOGIE ..... 8 et 9  
*Réduisons et Trions Mieux nos Déchets*

📄 DOSSIER..... 10 à 12  
*Révisions du PLU ? Copie à revoir; La Ville  
 fait l'impasse sur le patrimoine et l'éducatif  
 et social*

📰 ACTUALITÉS..... 13  
*Good, good, good vibrations WEST COAST-  
 RED SEA*

🍷 EN BREF..... 14,15  
*Brèves Dornachaises*

## MER ROUGE OU MER DES SARGASSES

Qu'est devenue, la Ville des industriels ?  
 la Ville des « commerçants ».  
 Mer Rouge, tu es essentielle  
 Pour comprendre ce délitement.

Mais, par quels « commerçants » ?  
 Mulhouse c'est ton patrimoine qu'on vend.  
 Des terrains jusqu'aux bâtiments.  
 C'est aux paysages qu'on s'en prend.

A la découpe évidemment.  
 Pour se faire de l'argent,  
 Au Rebberg, rien n'est épargné.  
 La spéculation a tout gagné

En parcelles déboisées à blanc.  
 Le Plan d'Urbanisme révisé,  
 Ici comme ailleurs, se lit à livre ouvert  
 Les espaces boisés classés

Ont disparu, ici plus rien n'est vert.  
 Conservatoire, tu as disparu à ton tour  
 En sourdine et sans crier gare.  
 Pour trois fois 36 mètres de tours,

De la municipalité, dernier avatar.  
 Saint Joseph et ses orphelines d'adoption  
 Sur leur terrain de jeux gênant  
 Découvrent l'immaculée spéculation

Dont la défiscalisation blanchit l'argent.  
 Mulhouse, ta Maire n'est pas rouge.  
 La zone US2b sociale en or transmutée  
 Des lignes du plan d'urbanisme bougent

Le commerce à la découpe a percuté.  
 Déjà deux ans d'urbanisme en réunion,  
 Démocratie participative d'après le nom,  
 Enfin les projets sortent des cartons

Et surprise, qui va y gagner des Millions ?  
 Habitants, électeurs imposés  
 Grands perdants de cette fête  
 Quand la question va-t-elle se poser  
 Aux municipales, peut être ?

C'est l'ASCEN Mulhouse Dornach, à l'instant,  
 Sans mentir, qui vous convie à la fête.  
 Oublions du bien public les marchands.  
 Le 30 juin, au Geisbühl, et sans prise de tête.



**PAUSE  
SANDWICHS**

Ouverture  
Non Stop  
Du Lundi au Vendredi  
de 10h30 à 14h30 - 17h30 à 22h30  
Le samedi au Dimanche  
de 11h00 à 22h00



**SUR PLACE OU A EMPORTER**

**TÉL : 03 89 32 15 98**  
**4, RUE DE BRUNSTATT - 68200 MULHOUSE**





## FÊTE CHAMPÊTRE : DIM. 30 JUIN AU GEISBÜHL

### Convergence au sommet de la colline !

#### Tous au Parc le 30 juin 2019 !

Une manifestation de plus ? Non, dimanche on festoie ! Point de bacchanale sans table mise : les crédences nappées de blanc sont envahies par les convives et figurent autant de grappes humaines que peut accueillir l'exubérante verdure en futaie !

Au parc de la résidence Dollfus, la douceur des prémices de l'été se love sous la frondaison et darde ses effluves capiteuses sur la blancheur des toiles, dressées là par les farfadets de l'ASCEN.

La colline vibre au son de l'orchestre pourtant venu sans brodequins. Oui, les « Blacks Strimpfs » font honneur à ce cher disparu ... «Est-ce que tu le sais» ?

La fête champêtre bat son plein ! Loin de faire fuir les

« chats sauvages », elle réunit « Chaussettes noires » gilets et cottes bariolées, chanteurs et bonimenteurs, harangueurs et suiveurs, loups noirs et blanches cailles, tout Dornach, que dis-je, tout Mulhouse se presse sur les pelouses où l'on respire encore la fraîche tonte !

Le 30 Juin à partir de midi la guinguette vous attend. Breuvages moussants et assiettes garnies sont au rendez-vous ! La brasserie est opulente et le service aux « petits soins » ! Vous ne manquerez de rien et sur des airs entraînants vous oublierez les turpitudes et goûterez à l'harmonie !

Ne ratez pas ces heures et « que durent les moments doux » disait cet autre « rockeur » lui aussi disparu.

### Carpe Diem !

M.Me





## FÊTE DE SAINTE LUCIE ... ET LA LUMIÈRE FUT !

**Comment ? Mais, pincez-moi !**

**Au secours ! Lucie ... reviens !**

Il était une fois à Dornach, place du centre, là où jadis s'élevait la « Ciné Cita » du village, une fête populaire à souhait, en décembre lorsque le solstice est à son apogée et que la météo se plie en quatre pour nous tarabuster !

Souvenez-vous braves gens, oyez ce que vous murmure le comité de l'ASCEN ...

«C'est fini ! C'est trop compliqué!  
C'est titanesque ! C'est trop  
lourd à mettre sur pied ! C'est  
aussi trop cher !»

Pourtant, chers amis, votre reconnaissance nous était précieuse !

Huîtres en décembre, sous chapiteaux tu voulais ? Il fallait venir à Dornach !

Choucroute rissolée,  
viennoises jumelées, toujours  
sous chapiteaux tu enviais ?  
Il fallait passer au centre de  
Dornach !

Picpoul de Pinet, reine Juliette tu convoitais ? Il te suffisait d'écarter la toile blanche du chapiteau chauffé à Dornach côté rue de Belfort pour le déguster !

Mélodies dansantes tu appréciais ? Il était facile pour toi de te joindre aux convives du festin sous toiles !

Là où Michel susurrant dans son micro,

Là où Philippe, Yves et les autres écaillaient à qui mieux mieux les marennes fraîches,

Là où Raymond, «Zwargala» et les autres enchantaient les danseurs enamorés avec leurs mélodies si nostalgiques,

Là où Brigitte, Christiane et toutes les autres touillaient, servaient, grillaient, chauffaient, coupaient et se multipliaient !

Oui, là où la magie opérait, simplement, même sous la pluie qui faisait fi des plis des tentures, là sous les lampions blafards ou bien accoudé l'espace d'un instant au candélabre de la gazinière pour se réchauffer, même là où le brouhaha devenait mélopée et là aussi où la farandole naissait sans autre forme de procès.

**Pourquoi cette féerie  
s'arrête-t-elle soudain ?**

**N'y a-t-il personne pour  
prendre le relais ?**

Faut-il baisser pavillon ?  
Est-ce l'heure venue  
du cocooning définitif ?  
Moi ? L'autre ? Qui est-ce ?  
Mon voisin ? Lui parler ? Le  
détester ? L'ignorer ?

Qui donc parlait de « faire société » ?

Les giratoires en mouvement ont donné à voir le spectacle d'une violence démesurée, l'ASCEN ayant soufflé la bougie, Dornach sera-t-elle livrée aux remugles encore fumants des années que ceux de moins de soixante dix ans ne peuvent plus connaître ? Le temps nous est compté, il faut résister : trouvons ensemble une solution pour que sous les marennes revive le « faire ensemble » !

**Vive la fête de la lumière !**

M. Me







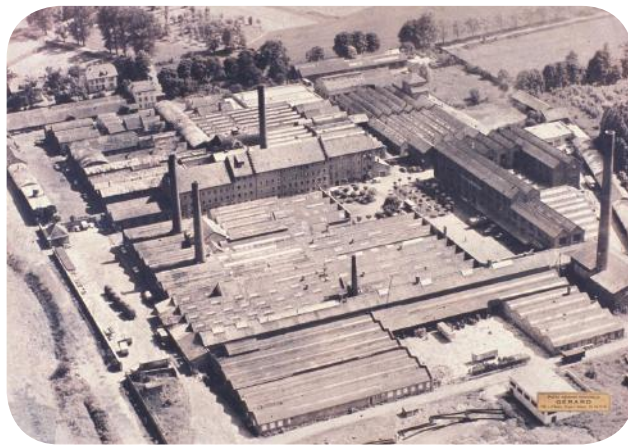
## HISTOIRE D'UNE ROUGE MER

*Mer Rouge, comment donc ce nom exotique et chargé d'histoire a-t-il pu atterrir à Dornach ?*

La vox populi pense que la dénomination provient des tissus imprimés en rouge garance qui flottaient naguère (début 19<sup>e</sup> siècle) sur les prés autour de l'usine pour sécher. Mais les historiens, dont notre spécialiste dornachois Antoine Herbrecht, penchent plutôt pour une explication de terminologie. Le mot allemand Meer proviendrait de Moor (marécage) et rothen signifie défricher, essarter. Rote Meer (traduit en Mer Rouge) voudrait simplement dire "marais déboisé". La dénomination "am rothen Meer" apparaît d'ailleurs déjà à Dornach dans un écrit de 1775, donc avant les industries, et existe dans d'autres communes alsaciennes (Wattwiller, Elbach, Muespach, etc) où il n'y avait pas d'étendage de tissus.

L'usine de la Mer Rouge a été construite en 1804 par l'industriel Jean Hofer pour fabriquer des indiennes (tissus imprimés). Comme la plupart des usines textiles mulhousiennes, elle était située à cheval sur le ruisseau du Steinbaechlein pour utiliser son eau provenant de la Doller et propice aux traitements des tissus. Ceux-ci étaient souvent teintés de rouge ou d'indigo et effectivement exposés sur les prés avoisinants pour sécher. Le premier accès de l'usine se faisait non pas par la rue de la Mer Rouge (qui date en entier seulement de 1908), mais par la rue des Trois Epis (1827) et la rue des Castors (1827).

Au fil des années, l'usine de la Mer Rouge change de propriétaires (Schwartz, Huguenin, etc), et en 1865 c'est Schlumberger et Fils, déjà propriétaire de la Dentsche à Mulhouse (à l'emplacement de la Tour de l'Europe), qui en prend les commandes et la développe, suivi en 1899 par la société anonyme de la Mer Rouge. On compte alors plusieurs centaines d'ouvriers et en 1887 un tramway est construit de la gare de Dornach à la Mer Rouge, qui sera prolongé



en 1910 par une voie ferrée jusqu'à Morschwiller le Bas. Utilisée par l'armée allemande pendant la 1<sup>ère</sup> guerre mondiale, cette voie ferrée a été transformée dans les années 1920 en voie étroite pour transporter l'argile de la Mer Rouge jusqu'à la Tuilerie Lesage rue Josué Hofer.

En 1919 Schaeffer et Cie prend la direction de l'usine, mais aussi des bâtiments de l'usine de toiles peintes transformées plus tard en habitations aux N° 60A-64B de la rue de la Mer Rouge. Schaeffer arrête l'activité en 1926. C'est à ce moment que la Mer Rouge devient un peu ce qu'on connaît aujourd'hui, c'est-à-dire un grand entrepôt d'une cinquantaine d'enseignes. On y trouve à l'époque des entreprises connues des anciens comme EDH (Epiciers détaillants du Haut Rhin), qui est une centrale d'achat et de conditionnement pour tous les petits commerces du département. Y sont également installés les vins St Morand, la coopérative des boulangers, les Produits Chimiques de Dornach, etc.

Pendant la Guerre de 1940-45, certains locaux de l'usine ont servi à la détention provisoire de personnes indésirables par les nazis et destinées à être expulsées en zone française non occupée. Au début des années 1950, un important incendie a



# PATRIMOINE



le bâtiment de la "Fabrique" rénové dans les années 1990

ravagé le bâtiment principal (aujourd'hui la Fabrique), dont le toit était heureusement séparé en plusieurs compartiments par des crénelles surhaussées qui existent encore aujourd'hui. Autre souvenir des riverains : à côté de la rue de la Mer Rouge s'écoulait un petit fossé dont l'eau était souvent toute rouge suite aux déversements de l'usine de soie Hofer (Glantzstoff) à Morschwiller.

De nos jours cohabitent un grand nombre d'activités

comme un garage, une carrosserie, un marchand de pneus, un marchand de boissons, une menuiserie, mais aussi un club de billard (FCM Billard), etc. C'est le Dornachois Didier Halm, petit fils du propriétaire d'EDH Emile Halm (depuis 1924), qui gère l'ensemble. Depuis les années 1990, la SERM (société d'équipement de la région mulhousienne, maintenant CITIVIA) a réhabilité une partie du site en réaménageant les 2 bâtiments principaux, "l'Epicerie" et "la Fabrique", tous deux en briques rouges. De nombreuses entreprises y sont logées, notamment Sinclair, Mäder, Dubernard, le Quartier des Entrepreneurs, mais aussi d'autres activités comme une école de danse ou un restaurant (le Petit Resto de la Mer Rouge). Depuis une vingtaine

## « Quel avenir pour le Croissant Ouest ? »

d'années, Super U a également investi les lieux et s'est beaucoup agrandi à l'arrière de l'ancienne usine.

Deux cheminées d'usine en briques rouges ont été conservées dans le square Salomon Grumbach



**POULAILLON**  
TRAITEUR

Partenaire de tous  
vos bons moments !

Entre amis, entre collègues ou en famille,  
pour un anniversaire, un mariage ou une  
Fête, toutes les occasions sont bonnes  
pour se retrouver autour d'un apéritif  
ou d'un savoureux buffet **Poulaillon** !

[www.poulaillon.fr](http://www.poulaillon.fr)





## PATRIMOINE

(à l'arrière d'Euroinformation) pour symboliser la mémoire du site. Lors de la construction de l'Hypermarché Cora, le décorateur dornachois Daniel Ziegler a également tenu à apposer des briques rouges sur la façade du bâtiment, en référence au voisinage de la Mer Rouge.

Le nom de "Parc de la Mer Rouge" s'est étendu à toute la zone tertiaire (Technopole) qui fait partie de ce que les spécialistes appellent le "croissant Ouest" (qui va jusqu'à l'Université de l'Illberg en passant par le Parc des Collines).

### Et l'avenir ? Et bien l'avenir nous le dira.

Pour l'instant, on sait simplement que dans le cadre de l'opération Mulhouse Diagonales, qui veut faire revivre les cours d'eau dans la ville, il y a des projets de remettre à ciel ouvert le Steinbaechlein dans toute la traversée de l'usine où il coule actuellement en souterrain.

A.D.

#### Sources:

- Les rues de Mulhouse, Conseil Consultatif du Patrimoine Mulhousien, 2009
- journal "l'Alsace" du 23.8.2013
- "Le Steinbaechlein de Dornach à Mulhouse", Antoine Herbrecht, annuaire historique SHGM 2014



*Venez découvrir notre  
Gamme Grillades  
pour éveiller vos papilles ...*

91 rue de Didenheim  
68200 MULHOUSE  
Tél. 03.89.42.58.97  
boucherie.himber@orange.fr  
www.boucheriehimber-mulhouse.com



**HÔTEL  
RESTAURANT  
SPORTS &  
VITALITÉ**

Avenue François Mitterrand - 68200 MULHOUSE  
Tél. 03 89 59 26 63 / squash3000@wanadoo.fr



## RÉDUISONS ET TRIONS MIEUX NOS DÉCHETS

*Lors d'une réunion publique au Lerchenberg le 28 février, devant une salle comble, Madame Lara Million, responsable M2A de la politique des déchets, est venue nous donner quelques précisions sur la politique mise en œuvre pour les déchets.*

Si la collectivité, en l'occurrence le Syndicat Intercommunal à Vocation Multiples (SIVOM) de l'agglomération mulhousienne, fait un grand effort pour améliorer la collecte des déchets, elle essaie aussi de s'adapter aux directives nationales qui visent à réduire les déchets et à les mettre mieux en valeur.

Ainsi, le SIVOM lance un plan déchets 2019-2030 sur les 39 communes qui composent M2A. Répondant à une obligation légale, ce plan harmonise d'abord les taxes communales qui étaient jusque-là disparates et qui servent à financer la collecte des déchets. Bonne nouvelle pour les Mulhousiens : le taux moyen des taxes de ramassage passera à 11,40% sur toute l'agglomération d'ici 2030, alors qu'il est actuellement de 14% à Mulhouse.

### Comment réduire et valoriser les déchets

Voici quelques recommandations :

➤ utiliser moins d'emballages. C'est souvent une question de fabricants, d'où le projet de réaliser une charte de commerce écoresponsable. Mais aux particuliers aussi de choisir des produits moins emballés et d'acheter de plus en plus de produits en vrac. Préférer les emballages papier aux emballages

plastiques

➤ composter au maximum les bio-déchets dans son jardin. Des composteurs collectifs sont aussi de plus en plus disponibles, par exemple au centre Bel Air. Dans les appartements, utiliser des lombricomposteurs. Une nouvelle distribution de poules sera également faite pour ceux qui ont un espace suffisant. D'après la loi, tous les bio déchets devront être récoltés séparément d'ici 2025, une expérimentation sera mise en place à Mulhouse dès 2020

➤ proposer des nouveaux services de réemploi. Ainsi, pour redonner une 2e vie à des objets et des matières, une cité de réemploi sera opérationnelle en 2020 à Illzach. Et dès juin 2019 une recyclerie en ligne sera mise à disposition. On peut déjà actuellement déposer des objets à la maison des berges, au bord de l'III, et à Alternatiba <https://alternatiba-mulhouse.org>.

D'autre part, des laines non utilisées peuvent être déposées au "gang des tricoteuses", les jeudis après-midi au 47 avenue Aristide Briand. De nouvelles boîtes à livres seront également installées dans le quartier, de même des boîtes à vaisselle seront bientôt en fonction. D'autres informations sont disponibles sur le site internet <https://jetermoins.mulhouse-alsace.fr>, plan local de prévention des déchets.

Une expérimentation de familles zéro déchet est en cours et s'intensifiera.







## Comment mieux trier les déchets

Nous disposons actuellement à Dornach du tri sélectif porte à porte avec 2 conteneurs, le jaune pour les déchets recyclables, le bleu (ou brun dans d'autres quartiers) pour les déchets ménagers ultimes. Les déchets ultimes vont à l'usine d'incinération de Sausheim, appelée maintenant "unité de valorisation énergétique" puisque la chaleur produite est revendue et certains autres déchets vendus. Le contenu de la poubelle jaune est quant à lui transporté à Aspach où il est trié pour recycler les différentes matières, donc les valoriser. Mais depuis quelques temps, on constate sur le territoire de l'agglomération, et notamment en milieu urbain, une dégradation forte de la qualité du tri. 22 % en moyenne de cette collecte sélective, et jusqu'à 38% à certains endroits, sont des erreurs de tri qui coûtent très cher à M2A, annuellement de l'ordre de 700 000 euros. C'est pourquoi une campagne de sensibilisation est en cours pour mieux trier.

« Une dégradation de la qualité du tri »

### Ce qu'il faut savoir :

➤ en plus des papiers et cartons, ne mettre dans les poubelles jaunes que les emballages plastiques ou métal, et uniquement les emballages, à l'exclusion des autres objets en plastique ou en métal. Ne pas y déposer les mouchoirs en papier ou les serviettes en papier souillées qui doivent être mis avec les ordures ménagères. **En cas de doute, jeter dans la poubelle des ordures ménagères** (bleue ou brune) et s'informer sur [www.sivom-mulhouse.fr](http://www.sivom-mulhouse.fr) ou N° vert 0 800 318 122. Pas besoin de laver

les emballages avant de les jeter, mais en vider complètement les contenus. Ne pas imbriquer un déchet dans l'autre, mais les laisser en vrac, et ne pas réduire la taille des papiers-cartons de manière excessive.

➤ le verre continue d'être ramassé dans des conteneurs spéciaux. La collecte du verre est d'ailleurs très positive dans l'agglomération

### Déchetteries : des bonnes nouvelles !

➤ les 15 déchetteries actuelles sur le territoire de M2A seront en principe conservées, et non regroupées en quelques super déchetteries

➤ les déchetteries resteront gratuites et sans limitation d'accès, les entreprises restant interdites d'accès en déchetteries. Il y aura simplement un contrôle d'accès réservé aux habitants de la M2A par l'intermédiaire d'un badge. De leur côté, les entreprises ont l'accès payant à des déchetteries professionnelles sur l'agglomération mulhousienne.

➤ 4 pneus par an sont acceptés gratuitement et sans badge d'accès au Centre de tri d'Illzach, 29 avenue d'Italie

*En conclusion, la M2A fait un louable effort pour réduire le volume des déchets et proposer des solutions de tri pour les valoriser au mieux. A chacun de nous et aux entreprises de mettre de la bonne volonté pour contribuer à cet effort de réduction et de tri.*

A.D.



LOCATION - MONTAGE D'ECHAFAUDAGES  
FIXES ET D'ESCALIERS D'ACCES

Particuliers et Professionnels

3 rue Daniel SCHOEN - 68200 MULHOUSE

TEL. 03 89 42 97 40

[info@echapro.com](mailto:info@echapro.com) – [www.echapro.fr](http://www.echapro.fr)



## RÉVISIONS DU PLU ? COPIE À REVOIR, LA VILLE FAIT L'IMPASSE SUR LE PATRIMOINE ET L'ÉDUCATIF ET SOCIAL

*Après deux ans de réunions, de démocratie participative sur le PLU, les citoyens pensaient avoir fait leur part du travail. Peu de changements s'annonçaient. Même les améliorations nécessaires de l'urbanisme de base des quartiers manquaient par défaut de finances publiques. C'était sans compter avec les dossiers furtifs des financiers privés. Ils sont apparus en filigrane à la publication du PLU et surtout de ses documents graphiques. Le service d'Urbanisme n'a pas ouvert ses cartons de plus d'un an d'études. A la faveur de l'enquête publique plusieurs associations et particuliers ont observé des projets spéculatifs privés d'importance, notamment à 36m de hauteur, EBC rue du Jura, rue de la Montagne. Quelques lignes changées dans le règlement, des espaces boisés supprimés sur les documents graphiques et les projets sont débridés. Ces méthodes sont vraiment d'un autre temps. Nous les espérons abandonnées !*

Une nouvelle association s'est constituée l'Association Patrimoine Rebberg Mulhouse. Nous saluons ses efforts bienvenus. D'emblée, elle observe des modifications dénaturant le quartier au sens propre. Avec déclassements et réduction d'EBC (Espace Boisé Classé), elle ouvre à la **spéculation de nombreuses zones** avec d'emblée, coupe à blanc possible des arbres sans permis sur les parcelles déclassées et avoisinantes en cœur d'îlots:

- 🔗 EBC derrière le Lazaret rue de Verdun en UL2C
- 🔗 EBC 46 Bd Gambetta
- 🔗 EBC rue du Jura inclus dans la zone Gare à limite rehaussée à 36m de hauteur
- 🔗 EBC Rue de Reims
- 🔗 EBC rue de Bruebach Argonne
- 🔗 EBC rue du Jardin Zoologique
- 🔗 EBC rue des Oiseaux

- 🔗 EBC Cimetière des Vallons
- 🔗 EBC 291 rue de la Montagne
- 🔗 EBC haut Saint Damien
- 🔗 EBC Société d'Hygiène Naturelle
- 🔗 EBC rue des Bûcherons
- 🔗 EBC Rue 9° DIC face au Zoo
- 🔗 EBC rue de la Métairie
- 🔗 EBC zone UP1 Rd Point Wallach
- 🔗 Réduction EBC Réservoir Argonne

**La construction de 3 tours de 36m sur le bd Wallach** en lieu et place du Conservatoire de Musique impacte le bas Rebberg par un projet non-communiqué lors des réunions. Une demande de concertation par Patrimoine Rebberg demande une vraie concertation avec les habitants pour un projet d'articulation vivant entre ce quartier et la Gare. Un grand nombre de bâtiments patrimoniaux,



disparaissent du plan (voir extrait), avec en vert rajout par la rédaction de ces bâtiments :





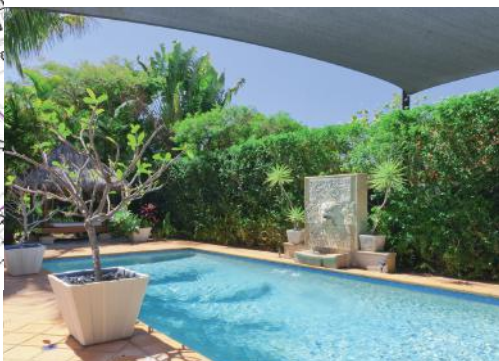
Le conseil consultatif du patrimoine a lui aussi été consulté lors de la révision du PLU. Il s'étonne sur son site : « Au cours des dernières années, le CCPM a eu l'occasion d'exprimer aux représentants de la Ville son point de vue sur la place éminente que devrait prendre le patrimoine bâti dans la conception du Mulhouse du futur. Certaines de ses préconisations se retrouvent dans le projet de PLU révisé. Beaucoup d'autres n'y figurent pas, ou sous une forme souvent atténuée. Concernant le devenir du site du ci-devant conservatoire de musique, la question n'a jamais été évoquée par nos interlocuteurs et nous avons découvert cette question lors de l'enquête publique. Le CCPM a fait part de ses observations et propositions au commissaire-enquêteur, y compris pour le site de l'ancien conservatoire où « l'esprit des lieux » (formes bâties, préservation des vues sur l'arrière-plan arboré, etc.) semble être totalement ignoré. »

Pour l'ASCEN Mulhouse Dornach, le compte n'y est pas en terme de démocratie participative. Elle note : des arbitrages sont nécessaires pour la préservation de Nature en Ville et face à la perte de terres agricoles, de forêts, d'espaces naturels. Les parlementaires avec les lois ALUR et ELAN, encouragent la densification urbaine. Les bonnes intentions en terme de mixité sociale et préservation des campagnes aboutissent essentiellement à un effet délétère.

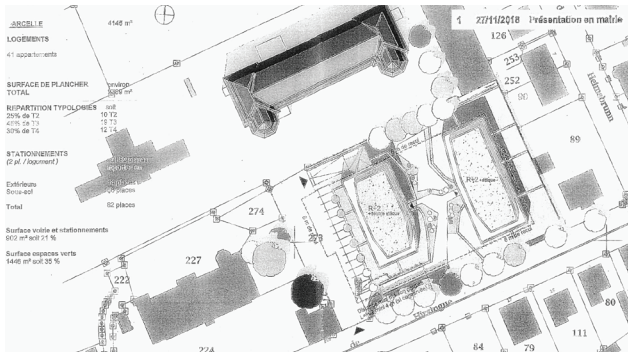
**Ces lois favorisent une pression spéculative forte.** Le Règlement Municipal de Construction (RMC) ne peut la contenir. Pour aboutir, à une densification plus lucrative, le morcellement des propriétés moyennes des zones en RMC et de grandes zones à orientation sociale s'accélère. Il se heurte au règlement de zone et aux EBC du PLU en vigueur. Les habitants que nous représentons espèrent un renforcement par la Ville de ces mesures. A la lecture du règlement et des planches graphiques du projet de Révision du PLU, ils observent que l'essentiel de ces protections est discrètement anéanti.

A l'Orphelinat Saint Joseph, rue de Hirsingue à Dornach, la modification récente de 2015 N°7 du PLU approuvée par le conseil municipal jugeait : « essentiel de renforcer la préservation de ce poumon vert identitaire de la trame verte du quartier » sic. La Ville va-t-elle se dédire. L'ASCEN s'interroge en observant que dès 2018 l'Urbanisme étudiait des projets immobiliers de construction et de transformation en immeubles de logements dans cette zone socio-éducative USB2. Là, un projet de défiscalisation par rénovation d'un bâtiment d'enseignement désaffecté, un projet de suppression ou déplacement d'aire de jeu de la Maison d'enfant dite Orphelinat St Joseph. Elle est remplacée par deux immeubles d'habitations (projet présenté en mairie en novembre 2018). Il s'y ajoute la suppression d'une partie d'un EBC attenant.

**ETS ERKEL**  
SELLERIE - BÂCHES - STORES



75/85 Rue de Belfort - 68200 Mulhouse - Tél. 03 89 42 26 13 - [info@erkel.fr](mailto:info@erkel.fr) - [WWW.ERKEL.FR](http://WWW.ERKEL.FR)



Quel intérêt a pu pousser la ville à déclasser une partie de l'espace classé en 2015 ? L'urbanisme invoque le déport de la place des jeux des orphelins à placer juste derrière les habitations de la rue Galilée. Les habitants comprennent mal ce choix.

Toutes les Zone US2b perdent leur sens premier, cette modification ouvre la porte dans toutes les autres zones US à la typologie résidentielle.

Concernant les réductions d'EBC, l'ASCEN Mulhouse Dornach et environs vous demande de rendre un avis défavorable à ces modifications contraires à la lutte contre le réchauffement climatique et la santé de la population. Elle en a un grand besoin. Elle soutient la demande du Conseil participatif Ouest d'autorisation d'aménagement au public de l'EBC de la synagogue rue Schaeffer. Le long de la Rocade Sud Ouest à côté d'Habasit perte de 6,5ha OAP supprime une zone d'agriculture alors que l'autosuffisance de la M2A est de 0,38% des denrées alimentaires et qu'elle veut favoriser l'agriculture urbaine. Cette modification est contraire à la loi Barnier à laquelle elle souhaite déroger, est contraire au Grenelle de l'environnement, aux lois ALUR et ELAN. Elle est contraire aux intérêts des habitants.

La zone réservée de protection des captages d'eau est diminuée de moitié sur le nouveau plan. Des puits sur la partie sont déclassés. Une partie pourrait accueillir des aménagements pour l'accueil du public. Quelle est la logique pour la population et ses

ressources en eau ?

Concernant les Risques, nous ne retrouvons pas sur les plans tous les Géorisques et notamment:

➤ De gonflement-rétraction des argiles : Ils ont pourtant fait l'objet de zones de déclaration de catastrophes naturelles indemnisées à Mulhouse notamment à Dornach.

➤ De glissement de terrain : or des glissements se produisent autour des sablières de la Colline du Geisbuhl. Des galeries de défense passive datant des deux guerres mondiales. En particulier : sous le Lerchenberg avec une entrée rue du Cercle et une entrée rue du Ravin. - dans le Rebberg de Mulhouse entre les rues de la Terrasse et la rue Alsace-Lorraine, 25 rue Emilio Noelting. Une centaine d'autres abris ponctuels ont été construits, ils sont figurés sur des plans du service des informations géographiques

➤ A Bourtzwiller en secteur minier.

Nous demandons la matérialisation sur planche de zonage risques de ces risques opposables à l'urbanisation. A la rumeur d'un projet Batigère au Geisbuhl, les rues Gustave Schaeffer, rue du Temple, rue du Geisbuhl, rue de la Fontaine rue de la Mer Rouge et ses perpendiculaires devraient être protégées. L'ASCEN est favorable à une augmentation de la disponibilité en logements par rénovation de l'existant sur les 14% de logements vacants plutôt que sur des programmes de construction notamment de tours. La typologie et les hauteurs de la Ville conviennent telles qu'elles étaient protégées au PLU existant.

Nous saluons les efforts des habitants et de la population pour répondre à l'enquête, demander la transparence, base de la démocratie participative.

Des mobilisations des riverains ont pris de l'ampleur autour du Boulevard Wallach et autour de l'Orphelinat Saint Joseph. Le conseil municipal ne peut les ignorer.

P.L.





## ACTUALITÉS

### GOOD, GOOD, GOOD VIBRATIONS WEST COAST- RED SEA

La Mer préhistorique en Alsace avec sa lagune à Dornach était elle rouge ?

Peut-être avec la potasse dans ses eaux à flamants roses. Sur ces rivages les gallo-romains ont élevé le bouc bleu et enterré leur princesse.

Viollet le Duc y a bâti un château. L'empereur Guillaume y a construit le miroir aux alouettes du Lerchenberg. De la potasse, des flamants roses, rien de tel pour des bonnes vibrations dans notre quartier.

C'est l'attente de « Mulhouse j'y crois », avec le soutien de l'ASCEN Mulhouse Dornach !

Le cycle « les Belles Vibrations de nos Quartiers » arrive à Dornach.

Vous avez choisi ce quartier, vous y êtes attachés, vous souhaitez conserver des lieux magiques, un cadre arboré, venez exprimer vos attentes, vous avez la parole :

**Le Mer. 26 Juin à 19h**

**au Lerchenberg - 11 rue du Cercle**

**Inscriptions sur  
[www.mulhousejycrois.com](http://www.mulhousejycrois.com)**



*Lantz*

Pompes Funèbres

Depuis 1893

**Mulhouse-Dornach**  
23, rue de Belfort  
03.89.42.53.53  
**Pfastatt**  
46, rue de Richwiller  
03.89.52.08.56  
**Kingersheim**  
89, fbg de Mulhouse  
03.89.53.80.50

**Assistance 24h/24 - 7j/7**

**Contrats obsèques**

**Chambres funéraires**

**Grand choix de fleurs et plaques**

**Plus d'informations sur**

**[www.pf-lantz.fr](http://www.pf-lantz.fr)**





## Commerces

L'épicerie Mentélé rue de Didenheim vient de fermer définitivement

Le marché des Coteaux a repris au mois de mai. Il se tiendra dorénavant sur l'esplanade des Nations, les 2e mercredis du mois

À Pfastatt le Château, près de l'ancienne usine Schaeffer, une ferme bio et produits locaux a ouvert en avril, ainsi qu'un restaurant et une boulangerie bio tenue par la Dornachoise Magali Poulaillon

À partir de septembre 2019, la zone commerciale de Cora Dornach devrait être mieux desservie en transports en commun



## Animations

Plusieurs nouvelles boîtes à livres devraient voir le jour prochainement à Dornach : Lerchenberg, arrière de l'église St Barthélemy, parc du Beau Regard

Le mur d'escalade à l'intérieur du complexe DMC est en cours de construction

Le 20 octobre aura lieu au Parc Expo de Mulhouse le 113e Salon de l'Univers du Bijou, cartes postales, philatélie, monnaie, jouets anciens, arts de la table, antiquité-brocante de qualité



## Voirie - Transports

La sortie automobile à partir du parking de l'église St Barthélemy sur la rue Zu Rhein a été aménagée définitivement après une période d'essai

Près de la gare de Dornach, après le réaménagement de la rue Antoine Herzog en plateau semi-piétonnier, il est prévu que le carrefour rue de Thann-rue Herzog sera également refait prochainement avec de nouveaux feux tricolores

À partir du 2 septembre, le réseau bus de la région mulhousienne sera complètement remodelé. Plusieurs nouveautés à Dornach:

➤ une ligne fera le tour de la Ville en passant par la gare de Dornach (rue de Thann)

➤ une ligne partant d'Ikéo rejoindra l'Île Napoléon en passant par Dornach-centre et Porte Jeune

➤ une ligne nouvelle ira de Cora Dornach au Moenchsberg via Gare de Dornach et Brunstatt

➤ une autre ligne nouvelle ira de la Mer Rouge à Illzach en passant par Bel Air et le centre-ville



## Environnement

Dans le cadre de l'opération Mulhouse Diagonales, le cours du Steinbaechlein à ciel ouvert est en train d'être aménagé à l'intérieur de l'enceinte DMC

Dans l'espace vert rue du Tarn, à côté de Clemessy, une cinquantaine d'arbres devront être abattus pour raisons sanitaires et de sécurité

Il est prévu d'abattre une vingtaine de peupliers dans un espace boisé classé au bout de la rue de la Mer Rouge, le long du Steinbaechlein

Profitant de l'échafaudage des travaux de réfection, des nouveaux nids pour hirondelles ont été installés par les protecteurs des oiseaux sur les corniches de la gare de Dornach

En plus de s'abstenir d'utiliser des désherbants chimiques, chacun peut dans son jardin contribuer un peu à la sauvegarde de la biodiversité en ne tonant pas le gazon à raz et en y préservant l'une ou l'autre zone non fauchée. Ces espaces seront des refuges pour la faune et la flore, tout comme le sera un coin d'arbustes et de plantes pas très entretenu, qui fera avantageusement office d'hôtel à insectes





Pour protéger la faune, particulièrement les oiseaux, saviez-vous que dans les départements du Haut Rhin et du Bas Rhin, il est interdit d'effectuer tous travaux (destruction, taille, entretien) sur les haies entre le 15 mars et 31 juillet ? C'est un arrêté préfectoral de 2002 qui le stipule. De même le brulis des prés est interdit toute l'année dans le Haut-Rhin depuis 1997



## Permis de Construire

Ces derniers mois plusieurs permis de construire ont été accordés par la mairie :

- construction d'une maison jumelée rue des Trois Epis, d'une autre rue de Walbach
- construction d'une maison individuelle rue de la Mer Rouge, d'une autre au
- N° 250 rue de Belfort
- construction d'un showroom 37 rue du Pâturage
- abattage de 5 arbres autour de l'ancien Atelier de la Vie, 30 rue de Hirsingue
- changement de destination d'un ancien orphelinat (Atelier de la Vie) en logements au 30 rue de Hirsingue

Par contre le permis de construire 16 logements qui a été accordé il y a quelques mois au lotissement des Violettes (rue de l'Agriculture et rue des Violettes) a été retiré par le propriétaire

D'autres permis ont été sollicités et sont en instruction à la mairie :

- construction de 22 logements au 5 rue des Blés
- construction de 2 maisons individuelles boulevard des Nations
- construction d'une maison jumelée rue de Montbéliard
- reconstruction et extension du restaurant à la

Maison de retraite du Beau Regard

- à l'ancienne usine de la Mer Rouge, démolition des bâtiments 128 et 129, et partiellement le 132
- construction d'une maison individuelle rue de Didenheim
- nouvelle demande pour l'extension de la pharmacie angle rue de Belfort-rue des Castors et construction d'un pôle santé



## Urbanisme

Dans les documents de l'enquête publique concernant la révision du PLU, on a pu lire que deux orientations d'aménagement concernent Dornach :

- au boulevard Mitterrand, assurer le traitement paysager entre la rue Zu Rhein et la rue de Didenheim. Au carrefour Mitterrand-Brunstatt, réduire l'emprise de la voirie en agrandissant les arrondis de trottoirs et faciliter la traversée des piétons.
- dans le quartier de la Mer Rouge, planter des arbres, arbustes et haies dans le pourtour du carré de terre agricole qui subsiste rue Kastler, près de Habasit, autour des futures nouvelles constructions



## Visite de Madame le Maire

Mme Michèle Lutz, maire de Mulhouse, a fait une visite sur place dans les rues du Rebberg de Dornach le 30 mars. En dehors des questions de sécurité, plusieurs sujets ont été évoqués par les riverains, en particulier :

- création d'un espace vert accessible devant la synagogue de Dornach qui appartient à la Ville
- problèmes pour le voisinage après les 2 permis de construire délivrés rue des Trois Epis
- stationnement dans certaines rues étroites du Rebberg



MULHOUSE Depuis 1921 ISOLATION

03 89 32 99 88  
www.herzog-toitures.com

**ASCEN**  
MULHOUSE DORNACH

OURS (liste des collaborateurs du journal)

Rédacteur en Chef : P. Lallemand

Réto Planning : R. Doll

Mise en Page + Iconographie : Dan

Rédacteurs :

A. Doll / M. Meyer / P. Lallemand

## BORNE TO BE WILD !



A chaque numéro du Ptit Dourny son jeu concours pour les curieux et les passionnés de Dornach !

Dornach regorge de mystères et nous sommes heureux de pouvoir en soulever quelques uns ! A vos méninges ...

Où est située cette borne et que signifient les lettres qui y sont gravées ?

A GAGNER : **100 euros !!!**

Règlement :

Envoyez votre réponse sur papier libre à l'ASCEN Dornach, ou par mail à l'adresse suivante : [concours@mulhouse-dornach.com](mailto:concours@mulhouse-dornach.com)

avant le 31 Juillet 2019 (cachet de la poste faisant foi)

L'attribution du lot sera faite par tirage au sort (par une main innocente) parmi les bonnes réponses (mail et courrier).

Une seule participation par foyer autorisée !

Dans votre réponse mail ou papier, précisez obligatoirement votre Nom et Prénom / Adresse Postale / Numéro de téléphone

**BONNE CHANCE À TOUS !**



☐ Je souhaite adhérer à l'association pour un an et je joins à ce coupon réponse un chèque d'adhésion annuel d'un montant de 9 euros à l'ordre de l'ASCEN' Mulhouse Dornach

☐ Je souhaite soutenir l'action de l'association en apportant une contribution financière de : ..... euros  
Et je joins à ce coupon réponse un chèque du même montant à l'ordre de l'ASCEN' Mulhouse Dornach

☐ Je souhaite recevoir les prochains Numéros du P'tit Dourny, pour la somme de 5 euros / N° (frais de port inclus)

Merci de me contacter aux coordonnées ci-dessous :

M. Mme Mlle (*rayez les mentions inutiles*) - Nom : ..... - Prénom : .....

Tél. : \_\_\_\_ / \_\_\_\_ / \_\_\_\_ / \_\_\_\_ / \_\_\_\_ E-mail : .....

Adresse : ..... CP : ..... Ville : .....

J'adresse mon courrier et mon règlement par voie postale à :

**ASCEN' MULHOUSE DORNACH**  
**22 rue de Valdoie - 68200 Mulhouse**

**ASCEN**  
DORNACH