

# Le P'tit Dourny

N°22  
Jun. 25

*Crises majeures:  
Tous aux abris ou évacuer?  
Mieux: la Résilience! p.6*

A Mulhouse:

En cas  
d'urgence  
Kit 72h p.8

FETE CHAMPETRE p.3











Parc de la fondation  
JEAN DOLLFUS  
28/06/25 à 17h30

(page 3)



## DORNACH BRILLE AU SOLSTICE

### S O M M A I R E

-  Edito: Kit ou double.....2  
Pire ou Fête
-  FÊTES..... 3  
Fête champêtre ... au Geisbuhl à la Fondation
- Jean Dollfus le 15/6/24 à 17h30.
-  DOSSIER..... 4 à 5  
Abris des Dernières Guerres
-  DOSSIER..... 6 à 7  
Face aux risques, la Résilience
-  DOSSIER.....8  
Kit 72h
-  DOSSIER..... 9  
Les associations agréées de Sécurité Civile
-  DOSSIER..... 10  
Quels risques à Mulhouse
-  ACTUALITES..... 11  
Risque Frelons asiatiques
-  ACTUALITÉS.....12  
Anniversaire de la Démocratie Participative
-  BREVES.....14 à15

### KIT OU DOUBLE !

"Le pire n'est jamais sûr,  
mais il est sage de s'y préparer  
et risqué de le croire improbable"

Mulhouse, tu t'es construite  
sur un réseau de galeries  
Miss Cokruri, tu as pris la fuite,  
hantant les abris de la Fonderie.

A sa suite, André nous invite  
à retrouver tous ces boyaux,  
ces abris qui ne se visitent  
qu'à la lueur des flambeaux

Ici on a la culture du risque  
Atomique, naturel ou humain .  
Et même sans la Francisque  
l'Etat est là qui veille au grain.

Il tire, comme la Ville, des plans  
Pour protéger la populatio.,  
Face aux risques de guerre.Décuplant  
la Résilience plus que la résignation.

La municipalité rénove par touches,  
sourde aux menaces extérieures.  
Sans Manurhin, il faut faire ailleurs  
qu'à Mulhouse, les bonnes cartouches.

L'Europe et l'Etat présentent leur kits  
de résilience ou de survie.  
L'Amérique, elle lance des satellites  
Dôme d'or comme assurance-vie.

La roue de Mulhouse est immobile,  
sécheresse de l'III et de la Doller.  
La roue de la fortune reste mobile  
Au Rebberg, les raisins sont en colère.

L'ASCEN, sera en fête le 28 juin, au Geisbuhl,  
A la fondation Dollfus, là où pétillent les bulles.  
Pour un barbecue, frites ,crêpes et viennoises  
On vous attend près du kiosque à cervoise.

### Fête champêtre le 28 juin de 17h30 à 22h au parc du Geisbuhl - 4 rue du Panorama

*Pour le solstice d'été à Dornach, fête musicale.  
Toute en douceur, dans le calme d'une ambiance  
champêtre. Sous les frondaisons  
du Parc du Geisbuhl, rue du Panorama,  
la fondation Dollfus nous accueille  
en hospitalité légendaire.*

*La formule est, depuis un an, plus concentrée,  
le 28 juin, Elle durera l'espace d'une soirée de  
17h30 à 22h, Le temps d'un apéritif et d'un dîner.  
Le temps d'un grand moment de partage,  
avec voisins et amis.  
C'est l'occasion de les inviter.*

*L'ASCEN renoue avec la frugalité et le soleil du soir:  
Celle des soirées entre amis, avec bière pression,  
Sous le comptoir tonnelle pour l'occasion.  
Une soirée festive aux saveurs parfaites,  
Une soirée décontractée en terrasse, comme au  
**SQUASH 3000**  
qui nous fait l'honneur de nous accueillir,  
au chaud, au soir de la Ste Lucie.  
Fête suédoise et sicilienne à la fois.*

*Une soirée portugaise aussi  
avec les boissons **PINTO** ,  
notre fournisseur officiel  
de boissons et tables  
pour cette fête dornachoise.*

*Partageons, barbecue-saucisses de François,  
Viennoises au pain frais de Raymonde  
et André, les excellentes pâtisseries familiales,  
Et les succulentes crêpes de Coco de Batt  
pour les petits...et les grands.*

*C'est la fête champêtre en toute simplicité*

**PL**

P.L.



**AFIM-IMMO.fr**  
du Rebberg  
Une agence familiale qui  
s'adresse aux familles



Anne-France  
DESJARDINS  
07 56 96 18 18  
AF@afim-immo.fr



Renaud  
ROCHE  
06 44 66 27 20  
RR@afim-immo.fr



## TOUS AUX ABRIS:... DES DERNIERES GUERRES.

*En ces temps d'incertitudes géopolitiques, on se met à repenser quelles seraient les mesures de protection à mettre en œuvre en cas de conflit. Et inévitablement les souvenirs de la dernière guerre mondiale remontent à la surface des octogénaires et nonagénaires qui ont vécu la période 1940-1945.*

*Pour mettre à l'abri la population en cas de bombardements ou d'attaques aériennes, les autorités françaises (de 1937 à 1939) puis surtout les autorités allemandes (à partir de 1941) avaient prévu toute une batterie de dispositions et d'équipements dans le cadre de ce qu'on appelle la défense passive. A Mulhouse, dans un premier temps, des abris ont été aménagés dans des cavités existantes comme les anciennes canalisations remplaçant les fossés entourant la ville. Dans un 2e temps, un grand nombre d'abris souterrains, soit en béton, soit en bois recouvert de terre, ont été construits. Sur des plans disponibles à la mairie, on décompte quelque 150 ouvrages à Mulhouse, mais on ne sait pas très bien si tous ont été construits ou sont restés au stade de projets.*

*Pour Dornach, une dizaine d'abris figurent sur les plans comme ayant été terminés. Ils sont en général construits en zig zag pour atténuer les déflagrations. Il s'agit de :*

*2 abris sous la place de l'église St Barthélemy (place Antoine Herbrecht). Ils existent peut-être encore (voir photo)*

*1 abri dans les caves de l'école de Dornach (à l'époque école des filles)*

*1 abri sous l'ancienne place de l'Incorporation, 1 rue de Thann. Il a sans doute été détruit lors du creusement du passage inférieur rue de Belfort*

*1 abri dans un pré de la rue de l'Illberg, près de l'actuel Palais des Sports*

*1 abri dans la cave de l'ancien orphelinat St Joseph rue de Hirsingue (c'est une très belle cave voûtée)*

*1 abri rue Antoine Herzog, non loin de la gare de Dornach. Il a été détruit lors de la construction des nouvelles maisons en 2008.*

*Mais l'aménagement le plus important de Dornach était le creusement sous le Lerchenberg de tout un réseau de galeries souterraines (Stollenbau en allemand). A l'instar d'une grande galerie prévue sous le Rebberg de Mulhouse entre Brunstatt et Riedisheim, un plan daté de septembre 1944 fait apparaître pour le Lerchenberg 5 entrées de galeries reliées entre elles (voir photo) : entrées rue de Belfort, rue Erckmann Chatrian, rue du Cimetière, rue de Didenheim et rue du Ravin. L'ensemble de ce réseau souterrain était conçu pour pouvoir accueillir 1450 personnes à raison de 3 personnes au m2. Mais on ne sait pas si toutes les galeries projetées sur le plan ont été exécutées. Ce qu'on sait par des témoignages c'est que les entrées rue du Ravin et rue de Didenheim existaient et étaient utilisées en cas d'alerte de bombardement. Ce qu'on sait aussi, c'est qu'un affaissement de terrain en 1984 près d'une maison rue de Didenheim est directement lié à la présence à cet endroit d'une galerie souterraine.*



## A MULHOUSE

*Dès 1914, la protection dans les immeubles a été organisée, avec l'installation préalable de seaux de sables dans les combles pour étouffer les incendies. Des abris sont installés dans des caves qui communiquent d'immeuble à immeuble par des passages fermés par cloisons de briques légères. En 1944, d'autres vestiges subsistent : ce sont des flèches blanches signalant des portes d'entrée d'immeubles où la population pouvait rapidement se réfugier en cas d'alerte (voir photo). Mais à Dornach il ne semble pas que de telles marques subsistent. A moins que, là aussi, des lecteurs en aient connaissance ? AD*

*page précédente: le plan des galeries du Lerchenberg.*

*P.S.: il existe aussi des bunkers privés sous certaines maisons de maître des Rebberg.*



## A DORNACH

*Voilà donc l'évocation de vestiges d'un temps pas si lointain qu'on croyait révolu, mais que les autorités remettent à l'ordre du jour face aux incertitudes actuelles. Si aujourd'hui des personnes ont des souvenirs directs ou indirects de ces galeries sous le Lerchenberg, il serait intéressant de les recueillir en contactant l'Ascen, 22 rue de Valdoie.*



**Hakmar**  
**FRANCE**  
Supermarché



+33 765 29 14 46

41, avenue François Mitterrand  
68200 Mulhouse

hakmarfrance@gmail.com

910 499 110 00021

FR10910499110



## DOSSIER



## DOSSIER

### FACE AUX CRISES MAJEURES: LA RESILIENCE DES LE TEMPS DE PAIX

Boris Cyrulnik lui confère, à ce terme ancien, une signification nouvelle: Processus de « **reprise évolutive après un traumatisme** ». Terme repris différemment par le Président: « Il nous faudra bâtir une stratégie où nous retrouverons le temps long, la possibilité de planifier, la sobriété carbone, la prévention, **la résilience**, qui seules peuvent permettre de faire face aux crises à venir. » *Traduction*, de cette nouvelle définition de la résilience: " Les crises sont là, prévenons ce qui peut l'être, planifions le reste, espérons retrouver le temps long. Préparons nous, calmement." Au sein de l'Europe, comparons la France à l'Allemagne décentralisée: En France, l'Etat se donne les moyens de planifier et de décliner les directives européennes: Il se réserve la Défense Nationale et soutient l'industrie associée. Il planifie le rôle de la société civile, ce rôle où il donnerait aux citoyens, le pouvoir d'agir et de dédramatiser "**le maintien de la continuité**".

En fait, Il a délégué la protection des habitants aux **communes** sous la direction des **maires** avec un outil d'information: **le DICRIM** et un plan **le PCS**. : <https://www.mulhouse.fr/prevention-et-securite/prevenir-les-risques/> Que fait la Ville? Elle informe sur son site. Que faire à notre niveau? **Nous informer, nous préparer. Faisons le ensemble** à l'échelle d'une association, d'un quartier, d'une ville. Faisons au niveau individuel et familial avec autonomie. Le **maintien de la continuité** est à l'échelle des quartiers et de nos entreprises dans notre vie courante, ensemble et à l'échelle individuelle. Préparons évacuation, abri, kit individuel et réserve familiale.

Ou, mieux, la "Résilience commune": Mesures concrètes à mettre en œuvre en cas de crise.

ENTREPRISES: Le maintien de la continuité.

**11 septembre 2001: tournant historique. Véritable prise de conscience et d'évidence : Le pire pouvait arriver, d'où un intérêt accru pour la continuité d'activité. Définition: "la continuité d'activité est une démarche globale, construire ou renforcer la résilience d'un organisme" Encaisser un choc et s'en relever." Pour les entreprises:**

-La prévention: identifier les risques.

-La préparation : des crises inévitables, se prépare à en limiter les conséquences et à assurer la continuité et priorité de l'activité de chaque organisme.

-Le retour d'expérience ou RETEX permet de repartir au "mieux". Prendre de suite les bonnes décisions. Aux élus de mobiliser les acteurs publics associatifs, entrepreneuriaux autour de ces enjeux. D'afficher leur engagement en effort de résilience et leur responsabilité face aux risques multiples. En hiérarchisant, analysant les impacts, les **risques événements et les risques ressources et le traitement des événements**. Leur stratégie cherchera à **éliminer, transférer, accepter, diminuer les risques; dans un plan de continuité d'action, le PCA**.

Nous avons trouvé celui des impôts: [https://www.fdgfip-sd.fr/068/IMG/pdf/annexe\\_1\\_cr\\_ctl\\_14112022.pdf](https://www.fdgfip-sd.fr/068/IMG/pdf/annexe_1_cr_ctl_14112022.pdf) **P.L.**

**Pour les quartiers, les familles, les individus,** la préparation devient nécessaire.

Pendant les dernières guerres, les Mulhousiens, se sont préparés et adaptés. 80 ans après, on retrouve en cave des bocaux et bouteilles à étrier et étiquettes 1945. Des réserves de myrtilles, carottes, quetsches de grand mère sont en caves. Stérilisées, leur état de fraîcheur est remarquable *voir photo*. En 2025, c'est l'Europe, pas très fraîche, qui nous invite à constituer des réserves: " Ready for anything. *Prêts à tout*"

<https://x.com/hadjalahbib/status/1904858985972351264>

### CONSTITUEZ UNE RESERVE FAMILIALE SUIVANT 10 CONSEILS:

Comment connaître vos besoins

1) Première semaine, cuisinez et notez vos ingrédients

Deuxième semaine, achetez les ingrédients de votre liste et essayez de ne manger que ça.

Troisième semaine, multipliez les ingrédients par 4 et les acheter.

Ainsi votre stock est bon pour un mois, équilibrez ces éléments pour votre santé.

2) Stockez ce que vous aimez

3) mais pas que des aliments à cuisiner.

### L'INTENDANCE SUIVRA...

4) Faites votre stock par étape selon promotions.

5) Ne stockez pas pour plus d'un an.

6) Ne vous fiez pas seulement aux DLC mais aussi à ce que vous voyez, à l'odeur et au goût. Au moindre doute, jetez!

7) servez vous de votre stock souvent de façon dynamique pour ne rien perdre.

8) Pour l'eau, l'idéal est un jerrican de 24 litres plus simple pour contenance et transport.

9) Assaisonner vos plats.

10) Faites vous plaisir pour évacuer votre stress en mangeant ce que vous aimez.

<https://www.doc-developpement-durable.org/file/Fabrications-Objets-Outils-Produits/livres/Les-10-astuces-pour-se-constituer-un-stock-de-nourriture-sain-et-efficace.pdf>

PREPAREZ VOUS A COMPRENDRE LES ALERTES, A EVACUER OU A VOUS METTRE A L'ABRI EN TELECHARGEANT LE GUIDE PCS DU MINISTERE DE L'INTERIEUR: <https://www.interieur.gouv.fr/fr/content/download/73159/535169/file/guide%20PCS.pdf>

[www.interieur.gouv.fr/fr/content/download/73159/535169/file/guide%20PCS.pdf](https://www.interieur.gouv.fr/fr/content/download/73159/535169/file/guide%20PCS.pdf)

BUNKER: Pour construire un bunker privé compter env. 70000 € au moins (Info Soc. Bunkl).



## Éléments à préparer dans son kit d'urgence 72h.

Coupures d'électricité, de gaz et d'eau courante, routes impraticables... lorsqu'une catastrophe majeure survient, les premières 72 heures sont souvent les plus éprouvantes. Ce kit préparé à l'avance vous permettra de rester chez vous plus sereinement dans l'attente des secours. Il vous sera aussi très utile en cas de départ précipité.

**Voici les choses à mettre dans ce kit :**

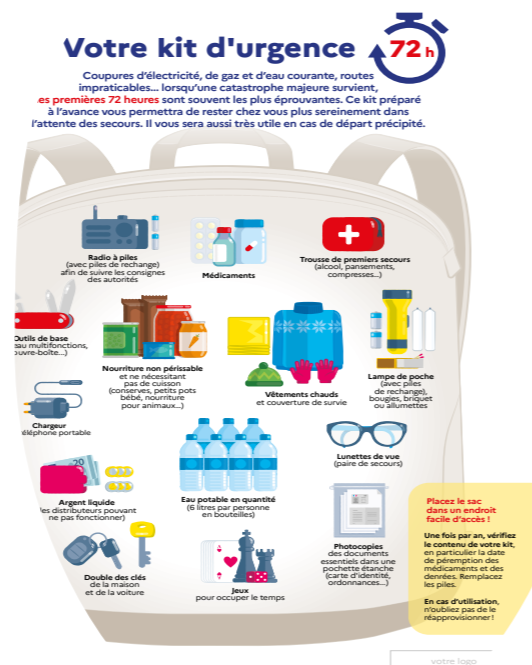
- **une radio à piles** (avec piles de rechange) afin de suivre les consignes des autorités,
- **des médicaments,**
- **une trousse de premiers secours** (alcool, pansements, compresses...),
- **des outils de base** (couteau multifonctions, ouvre-boîte...),
- **de la nourriture non périssable et ne nécessitant pas de cuisson** (conserves, petits pots bébé, nourriture pour animaux...),
- **des vêtements chauds et une couverture de survie,**
- **une lampe de poche** (avec piles de rechange), bougies, briquet ou allumettes,
- **un chargeur de téléphone portable,**
- **ses lunettes de vue** (paire de secours),
- **de l'argent liquide** (les distributeurs pouvant ne pas fonctionner),
- **de l'eau potable en quantité** (6 litres par personne en bouteilles),
- **des photocopies des documents essentiels dans un pochette étanche** (carte d'identité, ordonnances...),
- **le double des clés de la maison et de la voiture,**
- **des jeux pour occuper le temps.**

Placer le sac dans un endroit facile d'accès

et vérifier une fois par an le contenu de votre kit, en particulier la date de péremption des médicaments et des denrées. Remplacez aussi les

## KIT 72H

**piles. Enfin, en cas d'utilisation, n'oubliez pas de réapprovisionner votre kit !**



Les AASC regroupent plus de 70 000 bénévoles formés et disponibles pour venir en aide aux services publics. Elles apportent un soutien efficace et méconnu. Elles peuvent accueillir votre engagement citoyen utile dans un cadre structuré. En amont et pendant des situations d'exception, comme des catastrophes naturelles ou industrielles. Ces associations ont des agréments leur permettant d'assurer la prise en charge des populations aux côtés des professionnels et de s'impliquer dans les opérations de secours. On observe une montée de leur compétences dans les interventions d'urgence. Leurs missions sont de plus en plus techniques. Certains membres se professionnalisent avec création de postes rémunérés. On assiste à un « bénévolat de compétences » en augmentation. Le secteur associatif attire pour développer de nouvelles connaissances et se faire une expérience. Ces organisations comprennent 40% de soignants et 60% de logisticiens. Elles remplissent des missions de type sécurité civile :

- En renfort préhospitalier,
- Lors de grands rassemblements;
- Leurs missions comprennent le risque exceptionnel avec le soutien aux sinistrés,

Elles participent à l'enseignement du secourisme pour la prise en charge des victimes en détresse vitale.

## LES ASSOCIATIONS AGREES DE SECURITE CIVILE

Avec 2 niveaux de compétences et des objectifs différents:

- le PSC1 Secourisme citoyen, formés en 7h avec 40% de Français formés.
- LE PSE secourisme en équipe, pour des missions de service public, formés en 70h avec formation continue avec utilisation de matériel médical et de procédures.. Les AASC forment un cadre où peut s'exprimer l'empathie, le soin dans une organisation claire et structurée. Elles peuvent avoir toute leur place en matière d'évacuation lors de catastrophes. Elles ont démontré leur efficacité lors des transports nécessités par la crise COVID.

Leurs valeurs et modes d'organisation peuvent s'articuler avec le service de Santé des Armées en particulier pour les évacuations et les transports médicaux vers des structures médicales spécialisées. Comme cela fut le cas lors des derniers conflits mondiaux ou lors des jeux olympiques.

Selon l'IFRASEC:

« Elles partagent un mode d'organisation, un esprit d'équipe voire de corps et un attachement aux valeurs, aux symboles et aux rituels républicains, des formes d'expression, de la camaraderie et de la solidarité... »  
PL

**Lantz**  
Pompes Funèbres  
Depuis 1893

Mulhouse-Dornach  
23, rue de Belfort  
03.89.42.53.53  
Pfastatt  
46, rue de Richwiller  
03.89.52.08.56  
Kingersheim  
89, rlg de Mulhouse  
03.89.53.80.50

Assistance 24h/24 - 7j/7  
Contrats obsèques  
Chambres funéraires  
Grand choix de fleurs et plaques

Plus d'informations sur  
[www.pf-lantz.fr](http://www.pf-lantz.fr)





## MAIS QUELS RISQUES A MULHOUSE?

### Depuis 1980, Mulhouse a subi 11 catastrophes naturelles:

Risque d'inondations la dernière en 2002

Risque de séisme, le dernier en 2022

Risque de retrait-gonflement d'

argiles en 2017 coût cumulé ici de 100-500k€

Risque de mouvement de terrain en 2017

Sécheresse en 2019.

### Des catastrophes humaines et industrielles

Risque industriel notamment Seveso

Explosion de gaz rue de la Martre

Incendie comme gare du Nord, le dernier rue

Clémenceau

### Terrorisme, menaces de conflits armés

Attentat terroriste islamiste au marché 22/2/25.

Selon le gouvernement de nos proches voisins

allemands la menace de conflit armé est proche,

dans quatre ans. Une adaptation de nos effectifs

militaires d'active et de réservistes est programmée

par l'Etat en France. Vous pouvez vous y engager.

### Actions menées par la Ville

Des mesures ont été prises contre les inondations depuis par la mairie comme le traitement des embacles de troncs, le shunt de l'ill à la Fonderie et la zone inondable vers Illzach. En juin 2025,

La Ville revoit son PLU pour protéger les espaces boisés publics mais aussi les arbres privés menacés d'abattage dans les îlots de verdure. La Ville informe par le DICRIM, planifie avec le PCS. Elle constitue des réserves pour les services de sécurité civile et de protection des biens et personnes.

La Ville informe par le DICRIM, planifie avec le PCS. Elle constitue des réserves pour les services de sécurité civile et de protection des biens et personnes.

La Ville informe par le DICRIM, planifie avec le PCS. Elle constitue des réserves pour les services de sécurité civile et de protection des biens et personnes.

La Ville informe par le DICRIM, planifie avec le PCS. Elle constitue des réserves pour les services de sécurité civile et de protection des biens et personnes.

### Actions individuelles et associatives

Vous pouvez orienter votre engagement citoyen vers des associations agréées de sécurité civile dans un cadre organisé. Préparez vos réserves et votre kit

72h, anticipez une évacuation. Coordonnez vous au niveau des quartiers, c'est la meilleure échelle d'action. Vous y trouverez des conseils de quartier où développer la démocratie citoyenne et l'union.

Unis et préparés nous ferons face aux risques et menaces, avec méthode et respect mutuel.

Unis et préparés nous ferons face aux risques et menaces, avec méthode et respect mutuel.

Unis et préparés nous ferons face aux risques et menaces, avec méthode et respect mutuel.

Unis et préparés nous ferons face aux risques et menaces, avec méthode et respect mutuel.

Unis et préparés nous ferons face aux risques et menaces, avec méthode et respect mutuel.

Unis et préparés nous ferons face aux risques et menaces, avec méthode et respect mutuel.

### Dès 1936 un plan de Défense passive repartit

les actions municipales à Mulhouse.entre services: alerte, extinction et camouflage, mise à l'abri du personnel, lutte contre les incendies, organisation sanitaire. La Mairie est déjà chargée de l'information de la population par voie d'affiches et de brochures, de l'aménagement d'abris, de l'installation d'un réseau de lignes téléphoniques spéciales ainsi que de sirènes, de la création d'équipes de déblaiement, et surtout de la conception du fameux plan d'évacuation.

Chacun sait comment il faut aménager sa cave pour s'abriter des bombes, débarrasser les greniers et en recouvrir les planches de sable, enduire les poutres de plâtre ou ciment, acquérir un matériel de lutte individuel pour se protéger des bombes incendiaires.

On pense disperser la population dans les parcs avec des pelles pour creuser leur abri individuel. les Mulhousiens ne disposent que de 43000 masques, alors que le nombre accordé par le ministre de la Défense était de 66400. les pompiers ne sont que 52 en juin 39 Les premiers secours seront assurés par des

équipes de civils, avec un chef d'îlot. Le service des abris et tranchées construit des abris pour 400 personnes, des tranchées abris (334 en tout) pour 8 à 10000 personnes, et surveillance dans les caves, 25000 places d'abris. Ces abris sont ont une plaque indicatrice, et de nuit, une lampe bleue. Le 26/7/40, la sécurité allemande remplace la française. Alors la Défense passive fut entièrement améliorée. La compagnie de déblaiement relevait de la police, vers Dornach, alors que les infirmiers se trouvaient au couvent de Riedisheim. Les secouristes étaient partout. Le chef de la police pouvait mobiliser des unités de la Croix-Rouge, de l'armée, des services techniques, du parti, du personnel municipal, ou même la population civile. Avec alors, compensation d'éventuelles pertes de salaire. On constitue aussi des réserves d'eau et on creuse des puits supplémentaires, le nombre d'abris collectifs et de tranchées-abris est augmenté. Les trésors des musées sont à Hirsingue. Des exercices majeurs sont organisés. PL

informations issues de: 1944 Mulhouse bombardée de Christian Lamboley p 11 Ed. Numilog

photo: Abri au Lerchenberg

informations issues de: 1944 Mulhouse bombardée de Christian Lamboley p 11 Ed. Numilog

photo: Abri au Lerchenberg

informations issues de: 1944 Mulhouse bombardée de Christian Lamboley p 11 Ed. Numilog

photo: Abri au Lerchenberg

informations issues de: 1944 Mulhouse bombardée de Christian Lamboley p 11 Ed. Numilog

photo: Abri au Lerchenberg

informations issues de: 1944 Mulhouse bombardée de Christian Lamboley p 11 Ed. Numilog

photo: Abri au Lerchenberg





## ANNIVERSAIRE

### DE LA DEMOCRATIE PARTICIPATIVE

2015-2025, les Conseils Participatifs ont 10 ans

Crées en 2015 (année de création de l'Agence de la Participation Citoyenne) en remplacement des Conseils de Quartiers, les Conseils Participatifs (qui s'appellent maintenant Conseils des Habitants) fêtent cette année leurs 10 ans. C'était l'occasion, le 28 février dernier, de célébrer cet anniversaire avec les nouveaux responsables : Aya Himer, conseillère municipale déléguée à la vie citoyenne et présidente de l'Agence de la Participation Citoyenne ainsi que Marie-Rose Durwell, conseillère municipale déléguée aux instances participatives et vice-présidente de l'Agence de la Participation Citoyenne.

Pendant ces 10 ans, les Conseils Participatifs ont réalisé de nombreux projets issus de la volonté des habitants et discutés puis acceptés par les Conseils et leurs instances. Pour le Conseil de Dornach, appelé Mulhouse West et dirigé depuis 3 ans avec dynamisme par l'animatrice Léa Watzky, un grand nombre de projets ont été concrétisés. Les plus importants ont été l'aménagement des abords de l'ex foyer Steinel, l'encoche pour arrêt de bus devant le Centre social Bel Air, le stationnement devant l'école George Sand, la mise en place de bacs à compost, de bancs, la plantation d'arbres, la construction d'un mur anti-bruit, etc. Les plus récentes réalisations se sont concentrées sur des plantations de haies fruitières à la Croix Bleue ainsi qu'à l'intérieur de l'école du Haut Poirier, avec l'aide de la Société d'Arboriculture de Dornach et avec la participation active des enfants de l'école et des partenaires tels que le CSC Bel Air et l'APSM.

D'autres projets viennent d'être terminés ou sont en cours de concrétisation :

- réfection partielle du plateau sportif extérieur au gymnase Tchanz (rue Camus)
- installation cet été d'une borne d'eau à la Croix Bleue
- rénovation de la placette de jeux rue de Belfort/rue Gustave Schaeffer dans le Vieux Dornach, avec ajout de bacs (pour plantes grimpantes) pour sécuriser les enfants (voir photo). Une haie de petits fruits rouges vient également d'être plantée à proximité par le conseil (plantation qui fait l'objet d'un permis de végétaliser).

Le Conseil donne quelquefois aussi un coup de pouce

financier à certaines associations qui oeuvrent pour le bien-vivre ensemble, comme les jardins de Garance près du Technopole (Mer Rouge), le jardin partagé du Centre Bel Air, la remise en état d'une guinguette aux Coteaux par l'AFSCO.

Rappelons que la composition des conseils n'est pas figée et que chaque habitant peut y prendre part ou venir évoquer un projet d'amélioration de l'espace public. Il suffit de s'adresser à un des conseillers habituels ou à l'Agence de Participation Citoyenne, 33A avenue de Colmar (03.89.33.79.37).

Les conseils fonctionneront encore normalement jusqu'à l'automne 2025, mais les élections municipales de mars 2026 imposeront ensuite une pause de 6 mois environ. AD

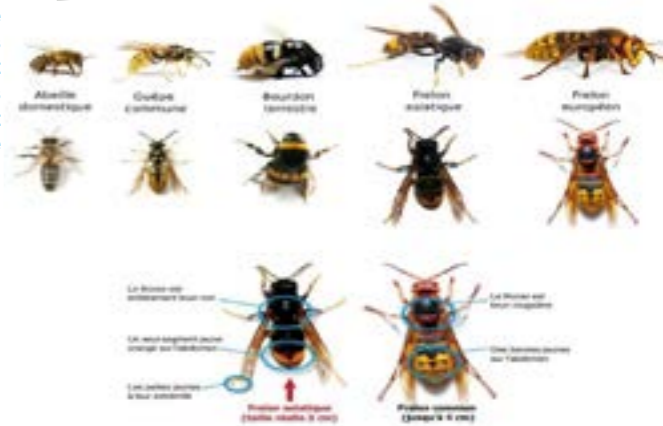


Le saviez-vous ? Parmi les 3800 apiculteurs alsaciens, une bonne douzaine ont des ruches installées à Dornach. On connaît le miel de Mulhouse récolté Place de la Réunion dans des ruches situées dans le haut du temple St Etienne, mais on connaît moins les discrètes ruches de Dornach. Et pourtant il y en a un peu partout dans le quartier : Rebberg de Dornach, collines du Lerchenberg et de l'Ilberg, Bel Air, Haut Poirier, Vieux Dornach. Toutes ces ruches, soigneusement entretenues par des apiculteurs passionnés, participent à la bonne pollinisation de nos arbres fruitiers et produisent un miel local prisé. Ce printemps a d'ailleurs connu jusqu'ici une météo assez favorable pour une bonne production de miel. Les abeilles s'adaptent en effet bien à l'environnement urbain, les produits phytosanitaires étant de moins en moins utilisés par les municipalités et les particuliers, contrairement au milieu agricole des campagnes. En plus de la culture de fleurs, il est d'ailleurs conseillé aux habitants de laisser le plus possible de surfaces de

pré non tondues dans les jardins et vergers, ou au moins de ne pas tondre très bas pour favoriser la repousse rapide des fleurs. Mais, après les insecticides et autres produits chimiques qui déciment les populations d'abeilles, un autre danger guette maintenant l'apiculture du Haut Rhin depuis 2023. Ce sont les frelons à pattes jaunes appelés aussi frelons asiatiques. Ces nouveaux venus se multiplient rapidement (déjà 100 nids recensés dans le Haut-Rhin en 2024\*), et les abeilles sont en grand danger car elles représentent 40% de la nourriture de ces frelons. Les apiculteurs n'ont pas attendu pour réagir et s'organisent pour éliminer ces frelons indésirables. Ils mettent en place des pièges, si possible sélectifs, de mars à juin qui ne capturent que la sorte asiatique. Chacun de nous peut agir pour éviter la prolifération de cet insecte indésirable. Si vous en observez ou surtout si vous voyez un nid, signalez-le sur <https://lefreelon.com> ou en contactant un référent départemental : [referentfa68@gmail.com](mailto:referentfa68@gmail.com) AD



## RISQUE FRELONS ASIATIQUES



Garage Rellé-Citroën Dornach  
22 Boulevard des Nations  
68200 Mulhouse  
Tél. : 03 89 43 11 71  
[www.garage-rellé.fr](http://www.garage-rellé.fr)





## Commerces

- On peut noter plusieurs ouvertures dans Dornach et proches environs
- au 41 rue des Juifs, à l'emplacement de l'ancien bureau de tabac en face de la gare de Dornach, une nouvelle épicerie (aussi pain, sandwiches et pâtisseries) s'est installée depuis septembre 2024
- rue de Belfort, dans l'ex pharmacie du Vieux Dornach, s'est ouvert un magasin de vente et création de bougies artisanales
- dans la proche zone commerciale de Morschwiller-le-Bas, on trouve maintenant une enseigne « Le Roi des Vins » au 1 rue Jean Monnet
- au Brustlein, 45 rue Jean Martin, « la petite Manchester » fait des petites retouches de vêtements et remplace des fermetures éclair. Pas cher et à encourager car tenue par des personnes en insertion



## Voirie

- La placette de jeux d'enfants angle rue de Belfort et rue Gustave Schaeffer a été réaménagée avec 2 nouveaux arbres, des bacs à végétaux grimpants servant de protections et la plantation d'une haie de petits fruits rouges
- En juin 2025, une opération Prox'quartier est en train de se dérouler pour apporter des améliorations dans l'espace public du secteur Haut Poirier-Bel Air



## Loisirs

- Un street-workout (aire en plein air équipée d'agrès permettant de se faire les muscles) a été installé aux Coteaux, accessible à tous
- Un circuit de marche nordique balisé de 7,4 km a été aménagé au Parc des Collines. Départ au Centre Sportif Régional, rue des Frères Lumière



## Services

- Comme les 14 autres déchetteries de M2A, celle des Coteaux n'est plus accessible qu'avec la carte « Pass'Tri ». A partir de septembre le badge sera opérationnel et valable dans toutes les 15 déchetteries de M2A
- En cas de difficultés à remplir un dossier administratif on peut s'adresser gratuitement à « France Services » 25 rue Mathias Grunewald, 03.68.32.11.52
- Avec l'arrivée de vélos électriques en libre-service, de nouvelles stations ont été mises en place par Vélocité
- à Didenheim existe un Repair'Café au 24 rue des Carrières. On peut y bénéficier tous les 3e mardis du mois (14h-17h) d'une réparation d'appareil électroménager ou autre objet en panne. Idem à Brunstatt les 1er samedis du mois (9h-11h) à la résidence les Tilleuls, en face de Super U. Pour les deux lieux, entrée libre et gratuite. Ne jetez donc pas trop vite vos appareils en panne



## Urbanisme

- La Municipalité a voté une mesure pour favoriser les travaux d'amélioration énergétique des logements : une réduction de 50% de la taxe foncière pendant 3 ans
- Permis de construire accordés :
  - > 10 rue Rabelais, construction d'une maison individuelle
  - > rue Balzac, prorogation d'un permis de 2021 pour construire 15 logements Neolia
  - > 64a et b rue de la Bataille, construction de 2 maisons individuelles
- Une révision du PLU de Mulhouse est actuellement en cours. Elle vise surtout à verdir la ville, en limitant par exemple l'artificialisation des sols ainsi que la minéralisation des espaces autour des maisons



## Environnement-Nature

- Suite aux sécheresses et aux maladies, un grand nombre d'arbres ont dû être abattus cet hiver dans le Bois des Philosophes et dans le Bois du Geisbuhl
- Dans le cadre des projets du budget participatif, un observatoire à oiseaux a été aménagé au bords de l'Ill près de la Passerelle.
- Nouvelle plante sauvage rare trouvée dans une partie de jardin non fauchée du Rebberg de Dornach : l'**ophrys abeille**, une orchidée qui a écloso début juin tout à côté de la listère ovale et de la langue de serpent cités dans le P'tit Dourny de juin 2024 --->
- **En plus de celle de la Croix Bleue, une haie fruitière a été plantée à l'intérieur de l'école Haut Poirier avec le concours du directeur, des enfants et de la Société d'Arboriculture de Dornach.**



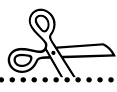


# HÔTEL RESTAURANT SPORTS & VITALITE

Avenue François Mitterrand-68200 Mulhouse  
Tel 03 89 59 26 63 / squash3000@wanadoo.fr

L'ASCEN MULHOUSE DORNACH & environs est membre :

- d'ALSACE NATURE
- du Conseil Consultatif du Patrimoine Mulhousien
- du Conseil de Développement durable de la M2A



**ASCEN**  
MULHOUSE DORNACH

**OURS (liste des collaborateurs du journal)**  
 Rédacteur en Chef : P. Lallemand  
 Rédacteurs : Dossier, actualités et Brèves: A. Doll  
 Edito, fêtes, Actualités: P. Lallemand M.Meyer  
 Rétro Planning : R. Doll  
 Mise en Page + Iconographie : A.Doll/P.Lallemand  
 Archives de Strasbourg  
 Photo couverture: Alamy

Je souhaite adhérer à l'association pour un an et je joins à ce coupon réponse un chèque d'adhésion annuel d'un montant de 10 euros, 15€ pour un couple, à l'ordre de l'ASCEN Mulhouse Dornach ou j'adhère en ligne.

Je souhaite recevoir les prochains Numéros du P'tit Dourny pour la somme de 5 euros/N° (frais de port inclus) Merci de me contacter aux coordonnées ci dessous:

Je souhaite soutenir l'action juridique de l'association en apportant une contribution financière de :  
..... euros

Et je joins à ce coupon réponse un chèque du même montant à l'ordre de l'ASCEN' Mulhouse Dornach

### ADHÉSION EN LIGNE

Lien : [bit.ly/3u4bs5M](http://bit.ly/3u4bs5M)

Ou flashez le QR code



### DON EN LIGNE

Lien : [bit.ly/429IVgm](http://bit.ly/429IVgm)

Ou flashez le QR code



M. Mme Mlle (*rayez les mentions inutiles*) - Nom : ..... - Prénom : .....

Tél. : \_\_\_ / \_\_\_ / \_\_\_ / \_\_\_ / \_\_\_ E-mail : .....

.....

Adresse : ..... CP : ..... Ville : .....

J'adresse mon courrier et mon règlement par voie postale ou virement à :  
**ASCEN' MULHOUSE DORNACH**  
22 rue de Valdoie - 68200 Mulhouse



AZ Imprimerie 03 89 59 17 95 - On nous rase déjà nos arbres alors merci de ... de pas jeter ce document sur la voie publique !