

# Le P'tit Dourny

N°20  
Nov. 23

Menaces  
au  
Bois des  
Philosophes  
et au Reberg

***Coupes à blanc pour espaces verts !!***

(page 9)










SAINTE LUCIE :  
9/12 au SQUASH

Au chaud, Au sec  
au Squash 3000  
Retrouvailles

(page 4)



## S O M M A I R E

 .EDITO.....	2
<i>Nostalgie... 70..</i>	
 FÊTES.....	3
<i>Sainte Lucie ... au sec, au chaud, au Squash, Dornach fête la Lumière.</i>	
 ACTUALITES.....	4
<i>Fruits de la Nature et Arbre d'Or.</i>	
 PATRIMOINE.....	5 à 7
<i>Le Bois du Geisbuhl.</i>	
 DOSSIER.....	8
<i>Espaces verts, à Mulhouse, un service dynamique</i>	
 ACTUALITES.....	9
<i>Poumons verts à Mulhouse, Politique et Promoteurs</i>	
 DOSSIER.....	11
<i>Conseil participatif West.</i>	
 ACTUALITÉS .....	12 à 13
<i>Les coups de pouce du Conseil participatif West</i>	
 EN BREF.....	14 à 15
<i>Brèves Dornachoises</i> <i>Photo couverture P. L.</i>	

## NOSTALGIE, NOSTALGIE 70 !

Pour nos politiques, vrais nostalgiques, il y a loin de la coupe, des arbres, aux lèvres. Elles restent de marbre. Bouche cousue en réflexe archaïque. Pour ces nostalgiques de la politique datant des années soixante-dix la spéculation blanchie se dépayse, Du soixante-sept, elle rapplique. Débarque au Rebberg de Mulhouse, Les bois par le PLU y sont déclassés Et à Brunstatt, ou l'écologie a le blues l'urbanisme c'est: de l' affaire classée." Au fond du bois, soyons Philosophes Si le bord sacré de l'III sent la chalarose Si le chancre y est pour quelque chose Promoteurs, seuls vous semez la catastrophe! D'un côté, Rivières d'Alsace a déboisé D'un autre, Brunstatt a donné son permis; Alors à Mulhouse le dircab en ami Avec classe, a gagé l'espace boisé. Nature et espaces verts, loin du repos protègent nos arbres avec esprit critique. Conservatoires, ils connaissent la musique du vent en forêt et des fleurs en pots. Dans les quartiers, démocratie finale, Un petit budget reste à se partager Rue du Lezard, les riverains protégés auront une haie de fruitiers, normal Jamais le sobriquet des Dornachois " Nussakracher \* n' a si bien collé à leur peau \* casse-noix Sur le Steinbaechlein, aux bains municipaux devant la mairie passent leurs coquilles de noix. Entre vergers et piscine, la M2A a fait son choix Pourquoi choisir entre poire et fromage entre Moricette et Williams hors d'âge Pour la M2A, c'est pain et jeux olympiques à la fois. Le 9 décembre, l'ASCEN Dornach fait la fête . Oublions chaos et nuages qui s'amassent. Avec Okarina, Rue de Belfort, RDC du Squash Pour vous, huîtres et restauration sont prêtes



Sainte Lucie  
Poterie Wehrling et fille  
Soufflenheim

P.L.



## AU CHAUD, AU SEC, AU SQUASH, DORNACH FÊTE LA LUMIERE

Quand la pénombre s'efface lentement au profit de la lumière, l'ASCEN fête la Sainte Lucie !

Mais où sont passés les chapiteaux blancs ? Surtout ne les cherchez pas ! A présent, le solstice d'hiver va drainer la foule par la mythique voie d'Empire, la fameuse rue de Belfort, pour diriger les noctambules aux pieds du non moins légendaire Squash 3000 ! Que dis-je dans les caveaux de l'établissement !

Connues dans les années 70, ces salles aux couloirs mystérieux réveillent les souvenirs bucoliques des soirées entre amis où comme de bien entendu sport et détente étaient rois.

Reines et rois d'un soir, vous serez à nouveau fêtés à l'invite de l'ASCEN et de la famille Rohmer.

Dès 18 heures vous aurez accès à ce nirvana où les bourriches d'huîtres vont côtoyer le célèbre Pic poul, vin blanc éclatant, astringent à souhait et que les marennes apprécient tant ! Laissez-vous tenter et surtout ne boudez pas la choucroute de saison dans laquelle se loveront spaetzlé et lardons ! Vous voulez des winerlà ? Vous serez exaucés !

La bière de Noël sera tirée à la pression au plus grand bonheur des bambocheurs décidés à ne pas perdre ces plaisirs simples où l'amitié et l'humour marqueront une fois de plus les cœurs !

Merci à l'inamovible association de sauvegarde du cadre de vie et de la nature à Dornach et Mulhouse. (Ascen)

Mais quand aurons-nous droit à ces libations ?

**SOYEZ TOUS PRÊTS LE 9 DÉCEMBRE 2023**

M.Me.





## FRUITS DE LA NATURE ET ARBRE D'OR

La saison des plantations débute à la Ste Catherine, le 25 novembre. Elle dure jusqu'au redémarrage printanier de la végétation fin mars. A Mulhouse il est possible de récolter ses propres fruits. De nombreux quartiers offrent des espaces de terrain suffisants à des arbres fruitiers. Des formes sont plus adaptées comme la haie fruitière. Sur une largeur de 80cm, elles nécessitent un palissage simple. Des poteaux, des fils tendus

Le savoir faire de la fructification est à votre portée. La société d'arboricultures de Mulhouse Dornach, "l'Arbo Dor" vous guide dans vos projets

Elle a participé, l'an dernier, à l'élaboration du tout nouveau guide du conseil de développement durable consacré aux vergers de la M2A .

Vous pouvez vous le procurer et vous lancer dans l'aventure de vos fruits en individuel et/ou collectivement. <https://www.m2a.fr/wp-content/uploads/2023/09/2023-Avis-Vergers-communiaux-et-arbres-fruitiers-en-ville.pdf>

-LA Ville de Mulhouse porte le premier projet de création de verger. Arbre Dor appuie techniquement l'initiative du Conseil Participatif West de plantation d'une haie fruitière parc de la Croix bleue rue du Léopard, date à confirmer. Vous êtes conviés à cet événement où la plantation est expliquée. Formez vous collectivement avec les formations Arbre Dor

-Taille d'hiver à l'Epiphanie le 6/1/2024 haie fruitière de l'Epahd Jean Dollfus rue du Panorama.

-Taille d'hiver et palissage, le 3/2/2024 au Presbytère de St Barthélémy Dornach rue du Château Zu Rhein.

Formez vous Individuellement dès l'automne 2024 en intégrant le niveau 1 des cours d'hiver/ 1 théorique + 1 taille pratique par mois de la fédération d'arboriculture 68 avec Arbo Dor.

<https://www.fedearbo68.com/index.php?page=formations-stages-associations>

CONTACT: Arbo Dor

22 rue de Valdoie

68200 Mulhouse

06 62 52 72 66

Adhérer: avec la revue Fruits et Abeilles: 32€, sans 16 €

Tarifs préférentiels chez des pépiniéristes

STE D'ARBORICULTURE DE MULHOUSE DORNACH

RIB 10278 03003 00013243101 82

IBAN FR76 1027 8030 0300 0132 4310 182

Du 20 novembre 2023 au 8 janvier 2024

## Fêtes Plaisir !





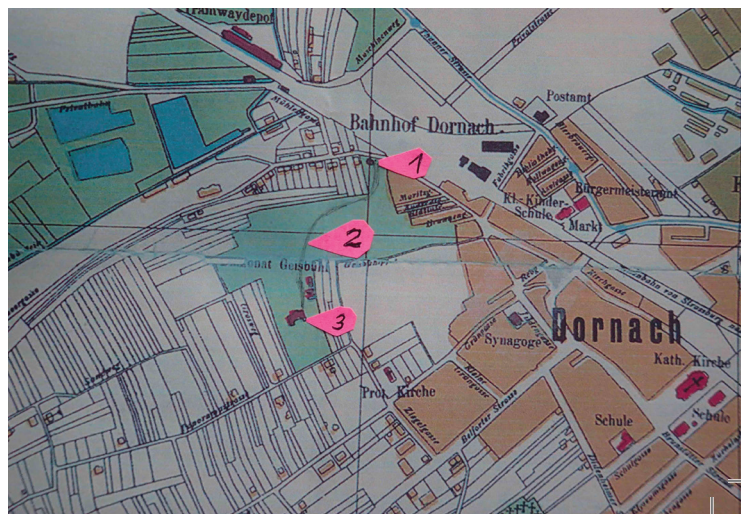
## LE BOIS DU GEISBUHL

Qui ne connaît pas le bois du Geisbuhl, à l'arrière des Ephad du Beau Regard et Jean Dollfus, où l'Ascen organise depuis des années sa fête champêtre ? Mais l'histoire de cette petite forêt mérite qu'on s'y intéresse.

A l'origine, la colline du Reberg de Dornach était couverte de vignes sur son versant Sud (vers la rue de la Bataille), et de prés et jardins sur son versant Nord (vers rue de la Mer Rouge). On y faisait paître les bêtes, en particulier des chèvres, d'où le nom de Geisbuhl (= colline des chèvres). En 1854, Jean Dollfus, patron de DMC et futur maire de Mulhouse, y achète de nombreuses parcelles pour former un grand domaine et y construire un château d'après les plans de Viollet le Duc, célèbre architecte français. Ce château, qui domine les usines DMC, sera la résidence de Jean Dollfus et sa famille, tout comme André Koechlin, patron de la SACM, a fait construire au milieu du 19e siècle une maison de maître au Hasenrain, juste au-dessus de ses usines. Au domaine du Geisbuhl, la partie Ouest (vers l'actuelle rue du Beau Regard) est réservée au jardinage, tandis que la partie Nord (vers la rue de la Mer Rouge) est consacrée à un parc boisé planté d'arbres de chez nous. Pour arriver au château en venant de DMC, l'accès se fait par la rue de la Mer Rouge, et c'est là que se situait la maison du concierge (N°1 sur le plan). Cette conciergerie sera démolie par la Ville dans les années 1970. Le chemin d'accès (N°2 sur le plan) montait en forêt pour mener au château (N°3 sur le plan). C'est en partie le tracé actuel de la promenade pédestre qui relie la résidence Beau Regard à la rue de la Mer Rouge et la gare de Dornach. L'ensemble du domaine avait été délimité par des bornes estampillées JD (Jean Dollfus) dont un exemplaire se trouve encore devant le N°6 rue du Panorama.



En 1887, après que l'Alsace-Moselle ait passé sous l'autorité allemande, Jean Dollfus transforme son château en maison de retraite, et le tout est cédé à la fondation du Diaconat. Les personnes âgées se promenaient alors dans les environs, en particulier dans le chemin appelé plus tard rue des Vieillards (en alsacien Altalitt Stross) qui est devenu dans les années 1960 la rue du Beau Regard. En effet, lors de la construction de la résidence Panorama pour personnes âgées (sur le terrain des anciens jardins du Geisbuhl), il était malvenu d'avoir comme adresse rue des Vieillards.....C'est d'ailleurs à cette époque (début des années 1960) qu'une partie du domaine du Geisbuhl, comprenant la forêt, est devenue propriété de la Ville de Mulhouse.





Mais, résidence de Jean Dollfus ou maison de retraite de la fondation Dollfus, le bois du Geisbuhl continuait de se développer et aujourd'hui c'est une vraie forêt avec des arbres plus que centenaires dont certains sont magnifiques. C'est le cas de hêtres géants et surtout de remarquables platanes.

On y trouve aussi nombre de marronniers, des frênes, des chênes, des ifs et des robiniers (acacias) qui fleurissent tardivement en juin. Fort logiquement le plan d'urbanisme a protégé la forêt avec un espace boisé classé et la Ville fait tout pour entretenir et sauvegarder les arbres.



Lorsqu'en 2013 la Ville a aménagé la voie piétonne qui reprend en partie l'accès à l'ancien château, des bancs et une aire de repos ont été aménagés, ce qui rend la promenade très agréable.

Le parcours, très rafraîchissant en été, est d'ailleurs utilisé par le sentier du patrimoine du vieux Dornach initié par l'association Dornach Avenir & Mémoire et balisé par le Club Vosgien de Mulhouse et Crêtes. Pendant la 2e guerre mondiale, le château du Geisbuhl était le siège de la Kommandatur allemande, et du 21 novembre 1944 au 20 janvier 1945, des chars français étaient stationnés derrière un grand mur délimitant les jardins du Geisbuhl (près de la rue du Beau Regard) pour tirer sur les troupes allemandes stationnées à Lutterbach et Pfastatt.

C'est dans ce bois du Geisbuhl qu'est tombé le 17 février 1987 un avion de chasse militaire en difficulté au-dessus de Dornach et dont le pilote a heureusement pu s'éjecter à temps pour se retrouver sain et sauf. Lors du crash, des cimes d'arbres ont été arrachées et le moteur a fini sa course à terre en percutant l'arrière de la maison 29bis rue de la Mer Rouge.



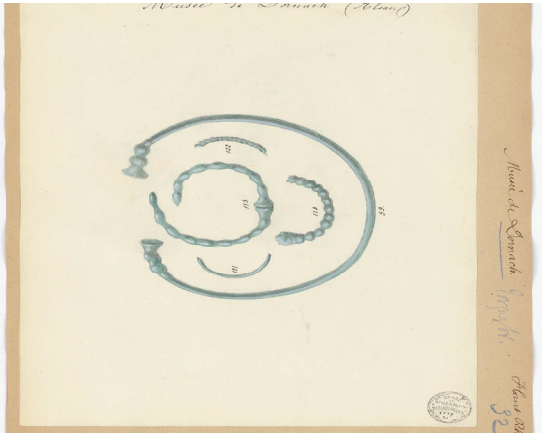
L'avion perdit de l'altitude et vint se fracasser contre une maison dont la façade fut éventrée.



## Le BOIS DU GEISBUHL

Le nom de Geisbuhl se retrouve actuellement dans une rue en impasse créée en 1932 sur le flanc Est de la colline. Mais à l'origine, en 1910, c'est le chemin des Gaulois qui s'appelait sentier du Geisbuhl (Geisbuhl Pfad). En 1919 un habitant de Dornach a fait le forcing pour appeler ce sentier chemin des Gaulois, afin de faire honneur à la découverte archéologique, en 1908, d'objets celtes lors de la construction de la maison N°65 rue du Panorama. Un squelette de femme dans une tombe avait été trouvé lors des travaux de terrassement. Il portait des anneaux en bronze autour du cou, des bras et des jambes. Pour l'anecdote, en alsacien le chemin des Gaulois était aussi appelé Schuss Wag (chemin des amourettes).

Voilà donc l'histoire de ce domaine avec ce bois du Geisbuhl, qui est aujourd'hui un important poumon vert dans la perspective de la lutte pour le climat, et qui mérite d'être sauvegardé. Le long de la façade Ouest du château, une haie fruitière a d'ailleurs été plantée au printemps 2023. Souhaitée par la direction de l'Ehpad Jean Dollfus et mise en œuvre par la Société d'arboriculture de Dornach, cette haie vient judicieusement confirmer la fonction verte de la colline du Geisbuhl. AD



## HÔTEL RESTAURANT SPORTS & VITALITÉ

Avenue François Mitterrand - 68200 MULHOUSE  
Tél. 03 89 59 26 63 / [squash3000@wanadoo.fr](mailto:squash3000@wanadoo.fr)



## ESPACES VERTS, A MULHOUSE, UN SERVICE DYNAMIQUE

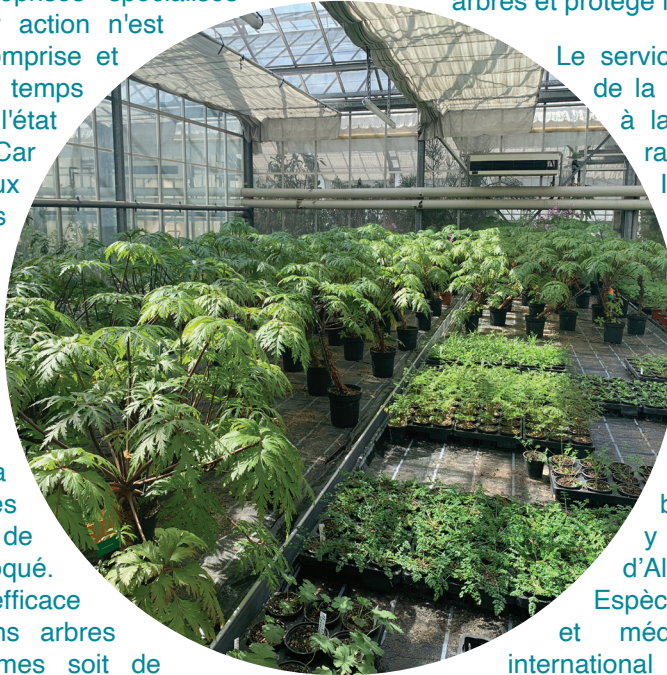
### DIALOGUE AVEC LES HABITANTS

Depuis ses locaux, serres, et collections de végétaux, Bd du repos, le service Nature et espaces verts, le NEV et ses 105 agents sont sur tous les fronts et dans tous les quartiers. Sur 300 ha, avec 32 000 arbres d'alignement et d'ornement, ils assurent notre sécurité et ils embellissent notre ville. Des diagnostics sanitaires, des tailles de traitement sont confiés à des entreprises spécialisés comme EPHR. Leur action n'est pas toujours bien comprise et les agents ont pris le temps de nous expliquer l'état sanitaire des arbres. Car vous êtes nombreux à vous émouvoir lors d'abattages ou lors de chutes d'arbres inattendues. Il est vrai qu'un épisode d'abattages en sous-traitance incontrôlée des arbres de la plaine de l'Ill sous la gestion de Rivières d'Alsace, (photo de couverture) a choqué.

Depuis, un dialogue efficace est instauré: Certains arbres sont malades. Victimes soit de parasites soit surtout de champignons comme la chalarose qui s'attaque aux pieds des frênes entraînant leur dépérissement. Ou le chancre du Hêtre.

Le bois le plus atteint est le bois des Philosophes. Dans un souci de transparence, le service a visité les lieux à plusieurs reprises avec les sociétés naturalistes de Mulhouse avant des abattages ciblés. Les abattages sanitaires sont validés, réalisés hors nidation d'oiseaux. La surveillance est constante. La question de la replantation des bois a été bien

présentée. Il est illusoire de vouloir se substituer à la nature dans ce domaine. Les maladies, parasites et le réchauffement climatique avec le stress hydrique rendraient ces efforts vains. La nature sait s'adapter et sélectionne les espèces les plus résistantes et aptes au repeuplement. A nous, riverains, de limiter nos excursions hors sentiers balisés, voire les circuits sauvages de cyclocross véhiculant la contamination. Le service assure aussi la police des arbres et protège les arbres remarquables.



Le service Nature et Espaces verts de la Ville de Mulhouse collabore à la conservation de végétaux rares au niveau international.

Il conserve depuis 1985, Bd du Repos, des espèces végétales ex-situ. Il reproduit par culture ces éléments de la flore sauvage dont certains sont exposés dans la rocaille du Jardin botanique du Zoo. Cette mission lui est confiée par le Conservatoire botanique Alsace -Lorraine. Il y a trois collections: Espèces d'Alsace et des régions voisines. Espèces à intérêt aromatique et médicinal Espèces d'intérêt international (94 espèces de Madère, de l'archipel de Juan Fernandez, de l'île de Pâques...).

Le NEV veille sur les cépages anciens du Clos du Klettenberg: Knipperlé, Jaounet, Trollinger, Saint Jacques, Grand Riesling. Il gère un verger conservatoire. Et décore nos ronds points d'arbres mystérieux et magiques.

Avec le service respectons bois et espaces verts.

PL



III.8 Rupture du paysage : Représentation de la taille réelle des arbres d'après vue aérienne. Le houppier du hêtre pourpre empiète largement sur le nouveau bâtiment et la rampe de garage. Cela fait courir un risque vital à moyen terme à ce grand arbre marquant fortement le paysage.

## 47 chemin du Klettenberg

A l'heure actuelle, des aménageurs urbains, des urbanistes et même des villes plaident pour les îlots de fraîcheurs, les arbres en ville, la désimperméabilisation, la renaturation, l'infiltration in situ, la lutte contre les îlots de chaleur. Pourtant au Rebberg de Mulhouse, la pression immobilière s'attaque à des domaines très boisés face à l'arrivée des lois zéro artificialisation nette ZAN. Comme rue de Reims, avec EBC déclassé. La défense du Rebberg s'organise avec une étude documentée de l'association Patrimoine Rebberg: <https://www.patrimoine-rebberg-mulhouse.info/page/2432801-ecrin-du-rebberg>

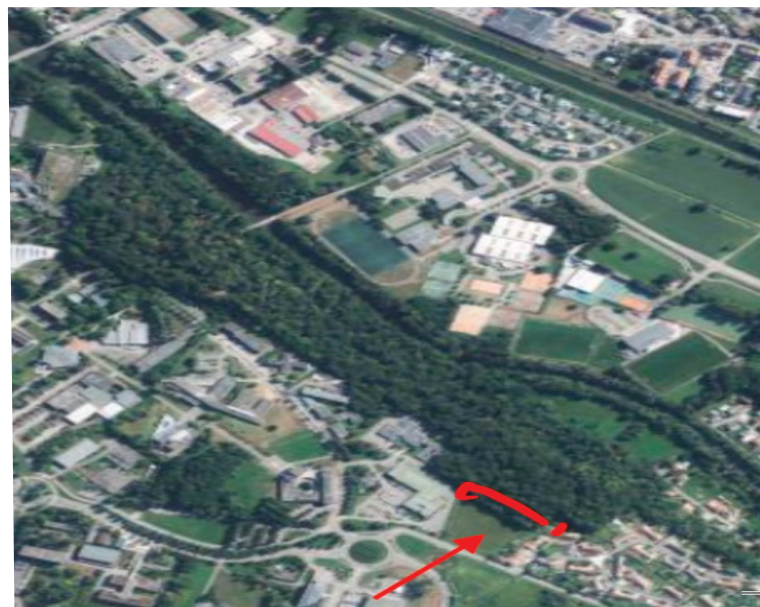
Patrimoine Rebberg explore les solutions d'un Label européen, d'un classement en Site Patrimonial Remarquable et réclame la création de la commission concertation prévue dans le texte du règlement municipal de construction appliqué depuis le 13/12/2021 sans être mis en conformité. En silence la Mairie a donné un accord tacite au permis, rue du Klettenberg, sans le dialogue promis aux habitants. Une pétition des habitants évoque une politique année 70 : <https://www.change.org/p/défense-du-rebberg>. L'adjoint à l'urbanisme renvoie comme sur d'autres dossiers vers le directeur de cabinet de la maire. Ce dernier va-t-il renouer avec le dialogue ? Pour l'heure, un adjoint voisin des lieux déménage à l'ombre d'un vol de cigogne.

## POUMONS VERTS, A MULHOUSE, POLITIQUE ET PROMOTEURS

### Bois des PHILOSOPHES

L'ASCEN n'a pas oublié le projet d'un promoteur bas rhinois lié à un projet de déclassé d'Espace boisé classé dans la révision du Plan Local d'Urbanisme et le déplacement du terrain de jeux des orphelins de St Joseph ainsi que la démolition de la maison des soeurs. Le voici de retour, pas à Mulhouse mais au coin du bois, il a prévu un ensemble de construction dans l'interstice entre Mulhouse, Brunstatt et Didenheim. Problème, ce nouveau projet s'étend de la zone à risque de l'usine dite d'incinération jusqu'au bois des Philosophes. Or ce dernier est un espace boisé classé propriété de la ville de Mulhouse sur le ban de Brunstatt-Didenheim.

Le projet est accolé au bois avec des tranchées à creuser à 2 m du bord de la parcelle, là où le bois a lui même empiété de 15m. Des abattages seront nécessaires. Là aussi pas de dialogue, sauf entre élus des communes. Les adjoints à la Nature se sont mis d'accord bien avant. Pour protéger notre poumon vert et les habitants, c'est le projet dit le plus écologique qui a été choisi. Ouf, on respire. PL.





## CONSEIL PARTICIPATIF WEST

### Démocratie locale

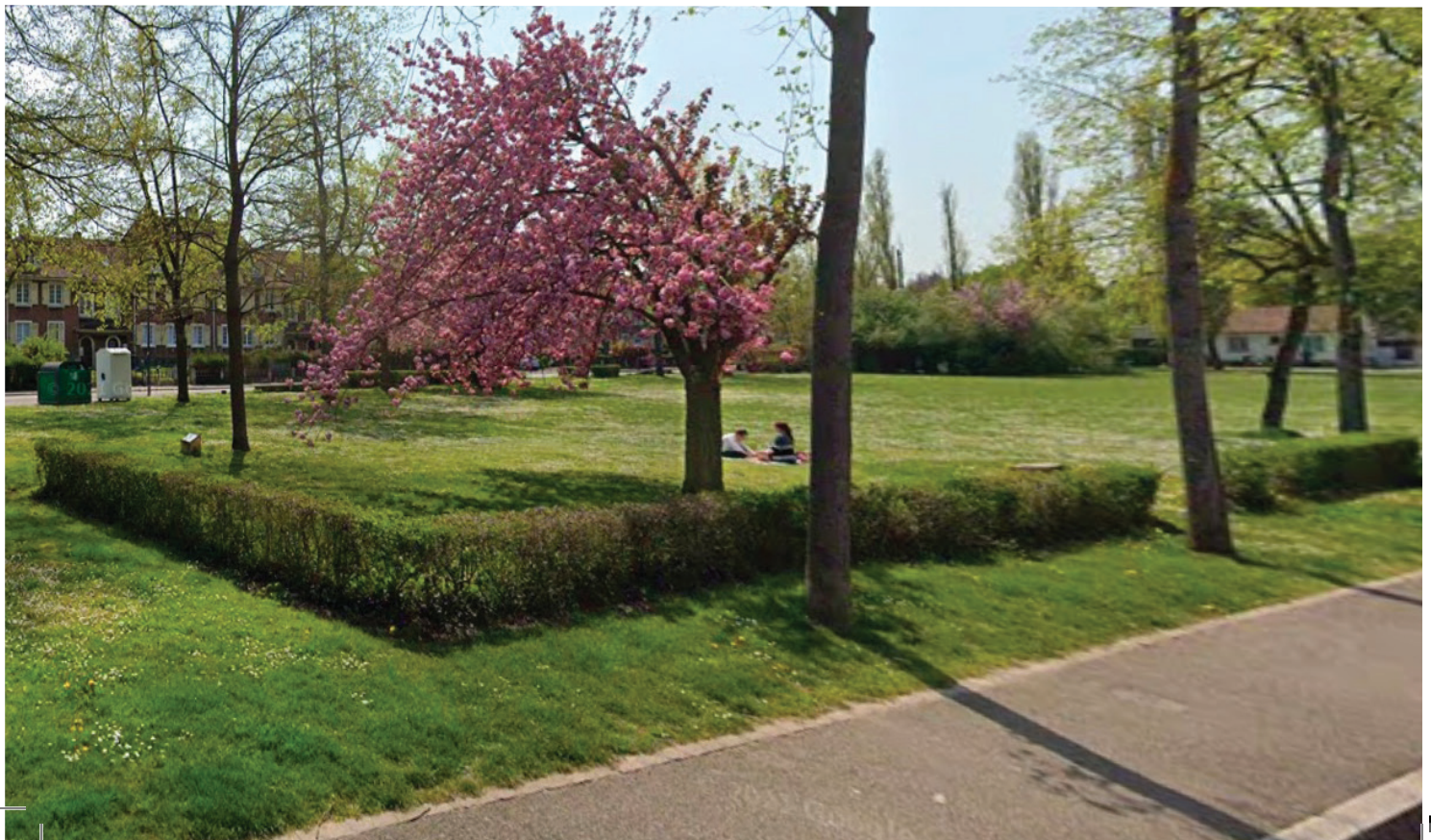
En 2019, le Conseil participatif West, instance de démocratie citoyenne s'était illustré par son discernement sous la présidence de Bernard Green. Il avait invité le professeur Koller, auteur d'une révision totale de la constitution fédérale, suisse et le professeur Mahon de l'université de Neuchâtel, titulaire de la chaire de droit constitutionnel suisse, en présence de Cécile Sornin, adjointe au maire chargée de l'innovation sociale et citoyenne. Le référendum est difficile à mettre en oeuvre au national. Et reste un outil incontournable de la démocratie locale. Las, le Covid est passé par là.

Le conseil participatif West a survécu et renaît de ses cendres. L'adjointe, Cécile Sornin a su donner une nouvelle impulsion à l'agence de participation citoyenne. La plateforme "Mulhouse c'est vous" anime avec dynamisme et organisation la vie de nos quartiers.

Le suivi de ce conseil a été confiée à Léa Watzky. Avec patience et efficacité, elle mobilise les compétences du quartier. Des idées fortes émergent sur l'environnement, l'animation, l'aménagement, la circulation, la signalisation et le stationnement. Comment préserver des espaces communs comme la placette de l'immeuble Kappler rue de Brunstatt ou le parc de la Croix Bleue? Comment animer ces espaces en commun tout en respectant la quiétude des voisins? Pour y arriver malgré des levées de boucliers, rien de tel que d'en parler. Le conseil s'est réuni en plein air, avec tous les volontaires pour choisir un projet commun. Sans surprise les arbres fruitiers font la quasi-unanimité.

C'est une haie fruitière qui sera installée rue du Lézard.

Mulhouse est la première commune de la M2A à créer un verger participatif avec les habitants.





## CONSEIL PARTICIPATIF WEST

Proposition citoyenne, un nouvel outil

L'Agence de la participation citoyenne propose aux citoyens, de façon expérimentale, un nouveau mode de démocratie participative.

La proposition citoyenne mulhousienne

Les Mulhousiens peuvent présenter une idée aux élus du conseil municipal pour avis, débat et faire évoluer les actions publiques. Dispositif facilement déclenché par les habitants. Il faut être âgé d'au moins 16 ans, résider à Mulhouse depuis une année, être contribuable et/ou avoir son siège social à Mulhouse. La 2<sup>e</sup> étape est une étude de recevabilité. notamment de l'intérêt collectif.

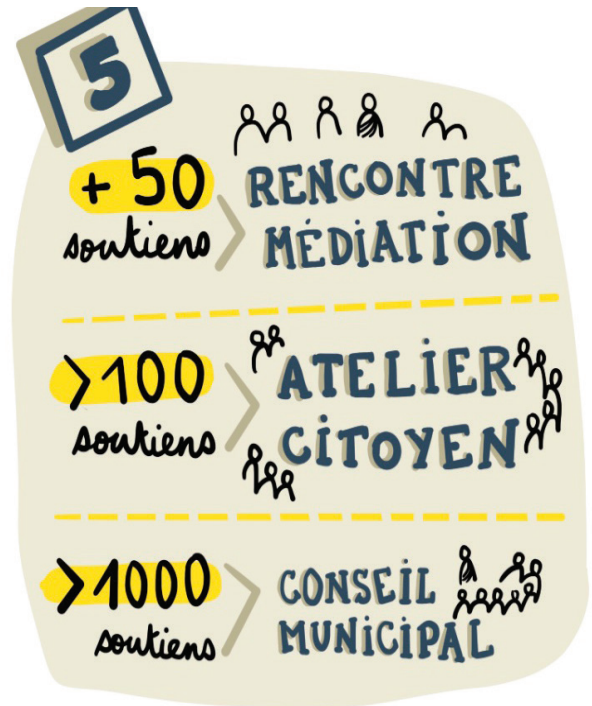
Le porteur de la demande a 6 mois pour recueillir des soutiens avec des seuils:

En-dessous de 50 soutiens, la proposition est archivée sur la plateforme, n'excluant pas son traitement.

A partir du seuil de 50 signatures, il rencontre en médiation l'adjoint en charge et les services .

A partir du seuil de 100 signatures. Création d'un atelier citoyen afin de travailler collectivement sur la proposition.

A partir de 1000 signatures Proposition d'inscription à l'ordre du jour du Conseil Municipal.



Garage Rellé-Citroën Dornach  
22 Boulevard des Nations  
68200 Mulhouse  
Tél. : 03 89 43 11 71  
[www.garage-rellé.fr](http://www.garage-rellé.fr)





## PLANTES SAUVAGES RARES AU REBBERG DE DORNACH

Profitant du confinement au printemps 2020, je me suis un peu plus occupé de notre verger situé non loin de la résidence Beau Regard, sur le versant Nord de la colline du Rebberg de Dornach. Quelle ne fut pas ma surprise début avril de découvrir dans le pré fraîchement reverdi plusieurs feuilles doubles un peu plus grasses que les autres et inconnues jusqu'ici. Au bout de 15 jours les 2 feuilles de chacune des plantes voient poindre en leur centre une tige élancée, elle aussi bien verte. Encore quelques jours et la tige centrale se dresse comme une hampe crénelée au bout. Bizarre. Renseignement pris auprès des spécialistes de la nature, il s'agit d'un ophioglosse, vulgairement appelé « langue de serpent » tant la tige centrale est ressemblante. En recherchant un peu plus j'apprends que c'est une petite fougère assez rare. Tellement rare en milieu urbain que cette année, en 2023, le Conservatoire des plantes de Mulhouse (situé à la Pépinière municipale rue du Repos), que j'avais averti, est venu prélever deux spécimens pour les replanter dans le conservatoire et les faire pousser en milieu préservé. Si cette langue de serpent a poussé spontanément dans notre verger, ce n'est peut-être pas par hasard : nature du sol argileux et biotope ombragé l'ont favorisé, ainsi que des tontes espacées et à hauteur maximum de coupe comme je le fais depuis des années pour conserver au mieux le biotope au ras du sol. Voilà donc une première bonne surprise.



tout à côté des ophioglosses, trois autres pieds à larges feuilles ont poussé un peu plus tard au printemps 2020. Là je connaissais, ce sont des listères ovales, des orchidées que j'observe d'habitude uniquement sur les collines calcaires d'Illfurth ou sur les collines sèches de Westhalten-Soultzmatt, mais que je n'avais jamais vues dans mon jardin. Des fleurs relativement rares elles aussi, surtout en milieu

urbain. Il va sans dire que je n'ai tondu le carré où ces plantes rares se sont développées qu'à la fin de l'été lorsque leur cycle végétatif était achevé.

Il y a 10 ans déjà, une autre orchidée sauvage assez rare, un épipactis helléborine, était apparu spontanément dans notre verger, à l'ombre près des haies. Mais après 2-3 années la végétation avoisinante s'est développée et la fleur rare a disparu, ne trouvant plus un biotope favorable. Voilà donc l'histoire de plantes rares qu'on peut trouver tout près de chez nous et qui font chaque printemps le plaisir d'heureuses retrouvailles. Pourvu que ça dure, car les 2 plantes trouvées depuis 2020 aiment plutôt la fraîcheur et l'humidité, ce qui ne nous est peut-être plus garanti ces prochaines années...

Nous aimons tous regarder les oiseaux ou les écureuils autour de nous, mais savez-vous qu'il y a quelquefois des hôtes rares et surprenants tout près de nos maisons? Ainsi un habitant du Rebberg de Dornach, qui possède un poulailler bien fermé, a-t-il piégé avec un appareil photo automatique un renard venant

Deuxième découverte : dans les mêmes conditions et



**ETS ERKEL**  
SELLERIE - BÂCHES - STORES





## FAUNE SAUVAGE DECOUVERTE DANS NOS QUARTIERS

musarder en pleine nuit dans sa cour, attiré par l'odeur de la volaille.

D'autres habitants ont aussi déjà observé de nuit une martre, fouine ou belette traversant furtivement la rue. Ou alors en plein jour, dans les derniers champs dornachois près de Système U de la Mer Rouge, des chevreuils cherchant paisiblement leur nourriture.

Ces observations plutôt rares nous incitent à penser qu'il y a toute une vie cachée autour de nous. Les naturalistes le savent bien et nous révèlent qu'il y a bien d'autres raretés. Alors observons avec plus de perspicacité. Par exemple les chauves-souris que l'on voit tournoyer dans le ciel à la tombée de la nuit, tout comme le hérisson qui se réveille le soir venu et se promène sous les haies. Ou encore les hirondelles de fenêtre qui nichent à la gare de Dornach. Autre trouvaille intéressante : du côté du Steinbaechlein ou de l'Ill on peut surprendre des martins-pêcheurs et des hérons. Les hérons s'aventurent quelquefois jusque dans les bassins à poissons des habitations. Parmi les rapaces, outre les faucons crécerelles qu'on voit assez fréquemment, les spécialistes et habitants nous disent qu'il y a aussi des moyens ducs ou même des grands ducs qui sillonnent nos quartiers, ainsi qu'occasionnellement le faucon pèlerin qui vient chasser les pigeons du côté de la Mer Rouge.

D'autres oiseaux se font rares dans nos jardins, et c'est un plaisir de les apercevoir en hiver près des mangeoires, comme les bouvreuils, les gros becs ou les pinsons du Nord. Jadis on pouvait même voir (et entendre) des faisans dans les plates-bandes. Lors des nuits du mois de juin, des oreilles averties peuvent aussi écouter le chant métallique du rossignol. Bref, en observant bien, plein de bonnes surprises nous attendent et nous indiquent que les zones urbanisées sont peuplées de quantité d'animaux intéressants et quelquefois peu communs.

Alors, si vous faites des découvertes surprenantes, vous pouvez nous les signaler en écrivant à l'Ascen Dornach 22 rue de Valdoie, 68200 Mulhouse. Vos données compléteront les connaissances des naturalistes. Indiquer juste le lieu et l'heure de l'observation. JG & AD



*Lantz*

Pompes Funèbres

Depuis 1893

**Mulhouse-Dornach**  
23, rue de Belfort  
03.89.42.53.53  
**Pfastatt**  
46, rue de Richwiller  
03.89.52.08.56  
**Kingersheim**  
89, fbg de Mulhouse  
03.89.53.80.50

Assistance 24h/24 - 7j/7  
Contrats obsèques  
Chambres funéraires  
Grand choix de fleurs et plaques

Plus d'informations sur  
[www.pf-lantz.fr](http://www.pf-lantz.fr)





## Urbanisme

- Parmi les permis de construire en cours d'instruction à Dornach, les plus importants sont :  
Construction d'une maison individuelle au 172 rue de la Mer Rouge.  
Création de 8 logements « Carré de l'Habitat » dans la rue de Didenheim.  
Construction de 5 logements rue de l'Elysée N°16B.  
Il est prévu d'agrandir le mur d'escalade, près de Motoco dans l'enceinte DMC. Parmi les permis délivrés :  
Construction d'une résidence « L'Epure » rue des Blés à l'emplacement du foyer Steinel qui sera démolit.  
Le grand bâtiment de 80 studios actuellement en construction au carrefour Nations/Fénelon est destiné à servir de logements loués par le Centre de Réadaptation voisin pour ses stagiaires en formation.



## Renouvellement urbain aux Côteaux

- Une grande aire de jeux des berges de l'Ill est en travaux.

Dans le cadre du renouvellement urbain, de grands changements vont intervenir dans les prochaines années dans ce quartier de 9000 habitants:

Construction de 3 nouveaux groupes scolaires à la place des anciens.

Démolition de plusieurs bâtiments et construction de logements en petits collectifs + maisons de ville formant un « village urbain ».

Restructuration de certaines rues.

Renforcement des équipements sportifs et des espaces verts (entre autres végétalisation des dalles de parking)  
Construction d'une nouvelle structure sociale et culturelle (Afsco et Bibliothèque).

Aménagement d'une micro-ferme urbaine et des jardins partagés.



## Environnement

- Pour préserver l'énergie et la biodiversité, la Ville de Mulhouse a programmé l'extinction de l'éclairage public la nuit (23h30-5h30) dans certaines rues périphériques dont celles du quartier de la Mer Rouge (rues Marc Seguin (partie), Alfred Kastler, du Frioul, etc)

-A la demande de la directrice du Geisbuhl et en collaboration avec la société d'arboriculture de Dornach, une haie fruitière a été plantée dans le parc de la fondation Jean Dollfus.

-Entre le boulevard Mitterrand et le cimetière de Dornach, un grand nombre de petits arbres seront plantés début décembre. Une autre zone de plantation regroupera les "arbres des naissances à Mulhouse".

-Rue de Chemnitz, près du Technopole, le jardin partagé Garance à côté de l'APF (Association des Paralysés de France) a été agrandi et amélioré.

-Un projet d'aménagement d'une tyrolienne entre des arbres au bord de l'Ill à Dornach est vivement contesté par les défenseurs de la nature et de sa tranquillité.

-La centrale thermique de l'Illberg a fêté ses 60 ans d'existence. Après le charbon et le fuel, elle chauffe désormais avec de la biomasse (bois) et fonctionne en co-génération, c'est-à-dire qu'elle fournit chaleur et électricité. Pour le chauffage elle alimente l'équivalent de 11000 logements avec un réseau de 17km, les dernières extensions étant l'hôpital du Moenschberg (6km) et la Cité Bel Air (2,6km en cours de finition avec 800 logements et 4 bâtiments publics raccordés).



## Voirie

En juin 2023, lors de l'opération Prox'Dornach, 30 agents de 15 services de la Ville sont intervenus sur 150 petits chantiers signalés par les habitants pour améliorer le cadre de vie dans le quartier du Vieux-Dornach et Rebbert de Dornach.

Conséquence de la visite de Madame la Maire lors de cette opération, la placette de jeux située au carrefour

rue de Belfort/rue Gustave Schaeffer sera réhabilitée avec comme principe dominant un retour à la nature et à la verdure, conformément aux vœux des habitants consultés.

En novembre 2022 a été inaugurée la place Antoine Herbrecht devant l'église de Dornach. Antoine Herbrecht, décédé en 2020, géomètre de métier et historien reconnu, en particulier de l'ancienne commune de Dornach au sujet de laquelle il avait écrit plusieurs livres très documentés

De même, depuis mars 2023, la placette devant l'église St François d'Assise, située en bordure de la rue Fénélon, porte désormais le nom du capitaine Pierre-Emmanuel Bockel, décédé en novembre 2019 en opération au Mali. C'était le fils de Jean-Marie Bockel, ancien ministre et ancien député-maire de Mulhouse.

### **Art-Patrimoine**

- Depuis le printemps 2023 un nouveau musée a ouvert derrière la gare de Dornach (bâtiment de l'ancien Lidl). Il est signalé par un avion de chasse planté en piqué et est consacré aux œuvres contemporaines de l'artiste mulhousien Dan Gerbo

- Il est question que la synagogue de Dornach, au début de la rue Gustave Schaeffer, soit réhabilitée pour devenir une annexe de la Haute Ecole des Arts du Rhin (HEAR) située quai des Pêcheurs

### **Commerce**

Au 30 rue de Belfort, un nouveau salon de coiffure, hommes et dames, a ouvert sous le nom de Ewan's Coiffure

-Au 61 rue des Grains, coin rue de Froeningen dans le Haut-Poirier, s'est ouverte une pâtisserie-salon de thé qui propose douceurs sucrées faites maison, petite restauration, pain et boissons (tél 03.89.50.46.42)

### **Permis de construire**

-Le réseau France Services, qui propose un guichet unique pour l'accès à tous les services publics avec accueil et explication des démarches, existe à Mulhouse avec plusieurs agences, dont celle ouverte dans le quartier des Coteaux, 25 rue Mathias Grunewald, tél 09.82.29.82.90. Ouvert tous les jours 9h-12h et 13h-16h, le samedi 9h-12h

-Dans le campus universitaire de l'Illberg, le nouveau Learning Center, sorte de bibliothèque-médiathèque, est ouvert à tous, pas seulement aux étudiants. Chacun peut entrer dans ce bâtiment à l'architecture très contemporaine pour consulter des livres, journaux, documents ou même boire un verre. Adresse : 4 rue des Frères Lumière, 03.89.33.63.60 (hors vacances universitaires). Rien que la visite vaut la peine

### **Salons-exposition**

-Le 121e salon des Collectionneurs aura lieu le 11 février 2024 au Parc Expo de Mulhouse.





# ASCEN

MULHOUSE DORNACH

OURS (liste des collaborateurs du journal)

Rédacteur en Chef : P. Lallemand

Réto Planning : R. Doll

Mise en Page + Iconographie : Dan

A.Doll/P.Lallemand

Photo couverture Philippe Lallemand

Rédacteurs :

A. Doll / J.Greiner / M. Meyer / P. Lallemand

## QUARTIER ART DECO!

A chaque numéro du Ptit Dourny son jeu concours pour les curieux et les passionnés de Dornach ! Dornach regorge de mystères et nous sommes heureux de pouvoir en soulever quelques uns !

A vos méninges ...

Où est situé ce meneau au décor ART DECO ?

## A GAGNER 100 euros !!!

Règlement: Envoyez votre réponse sur papier libre à l'ASCEN Dornach, ou par mail à l'adresse suivante :

[concours@mulhouse-dornach.com](mailto:concours@mulhouse-dornach.com)

avant le 30 Décembre 2023 (cachet de la poste faisant foi). L'attribution du lot sera faite par tirage au sort (par une main innocente) parmi les bonnes réponses (mail et courrier). Une seule participation par foyer autorisée! Dans votre réponse mail ou papier, précisez obligatoirement vos Nom et Prénom / Adresse Postale / Numéro de téléphone **BONNE CHANCE À TOUS !**

AZ Imprimerie 03 89 59 17 95

On nous rase déjà nos arbres alors merci de ne pas jeter ce document sur la voie publique!



Je souhaite adhérer à l'association pour un an et je joins à ce coupon réponse un chèque d'adhésion annuel d'un montant de 10 euros à l'ordre de l'ASCEN' Mulhouse Dornach

Je souhaite soutenir l'action de l'association en apportant une contribution financière de : ..... euros  
Et je joins à ce coupon réponse un chèque du même montant à l'ordre de l'ASCEN' Mulhouse Dornach

Je souhaite recevoir les prochains Numéros du P'tit Dourny, pour la somme de 5 euros / N° (frais de port inclus)

Merci de me contacter aux coordonnées ci-dessous :

M. Mme Mlle (*rayez les mentions inutiles*) - Nom : ..... - Prénom : .....

Tél. : \_\_\_ / \_\_\_ / \_\_\_ / \_\_\_ / \_\_\_ E-mail : .....

Adresse : ..... CP : ..... Ville : .....

J'adresse mon courrier et mon règlement par voie postale à :  
ASCEN' MULHOUSE DORNACH  
22 rue de Valdoie - 68200 Mulhouse

**ASCEN**  
DORNACH