



Art de Haute-Alsace 98

Printemps 2025

APRÈS UNE ANNÉE BIEN REMPLIE

En effet, 2024 aura été une année bien remplie pour notre association. Au printemps, nous avons pu organiser au Château de la Neuenbourg, l'exposition « Art de Haute-Alsace, une collection citoyenne » qui a permis de faire connaître tous les artistes dont les œuvres sont conservées par notre association, tout en rappelant que notre Collection est constituée de legs, de dons de particuliers, d'associations et d'entreprises mécènes ainsi que d'œuvres acquises grâce aux Amis d'Art de Haute-Alsace.

A l'automne, nous avons participé à l'exposition « Chez soi » qui a mis à l'honneur les intérieurs bourgeois et ruraux de Haute-Alsace des XIXe et XXe siècles, certaines des œuvres de la Collection y trouvant tout naturellement leur place. Nous tenons d'ailleurs à remercier les Amis d'Art de Haute-Alsace qui ont prêté des œuvres de leur propre collection, acceptant de s'en séparer pour une assez longue période.

Pour l'instant, il n'y a pas de projet ni de calendrier précis mais dès qu'une exposition sera envisagée, vous en serez rapidement informés.



Dan STEFFAN
La Chambre jaune, 2011

COLLECTION ART DE HAUTE ALSACE

La Collection s'enrichit régulièrement de nouvelles œuvres ; pour les dernières, il s'agit essentiellement de dons.

L'exposition « Chez soi » s'ouvrait sur la grande toile « La Chambre jaune » de Dan STEFFAN. Devant un mur orné d'un miroir, à côté duquel se trouve une mince applique surmontée d'une bougie, on voit un mobilier presque monacal : une chaise, un lit aux montants sombres. Le sol lui aussi est très sombre. Cette ambiance sévère est cependant vite corrigée par le jaune lumineux des murs, par les motifs du papier, par la frise qui orne le côté droit, par les draps moelleux, la fine moustiquaire qui tombe du plafond, par le mannequin sur lequel on a mis une longue robe vaporeuse. Il se dégage de ce tableau une impression de calme intemporel, de douceur et surtout une élégance raffinée.

Le hasard a réuni ces deux œuvres, au thème commun qui offre de nombreuses ressemblances : ruelles et maisons étroites, un porche à gauche, des volets bleus fermés pour se protéger de la chaleur, des personnages mère et fille les unes en rouge, les autres en bleu, une montagne à l'arrière-plan, au sol l'ombre, venue de la droite qui forme un contraste avec le sol lumineux. Pourtant ces deux œuvres, réalisées à des époques différentes, ne sont pas de la même inspiration. Charles FUETSCH donne une image réaliste de ce qu'il a observé ; il y a une abondance de détails : la lanterne à gauche qui attire le regard, les gouttières, les persiennes des volets.



Charles FUETSCH
Village provençal



Evelyne WIDMAIER
Ruelle

On ne trouve pas ce dessein chez Evelyne WIDMAIER : pas d'anecdote ; ces maisons sans rez-de-chaussée, ces ouvertures étroites et hautes mettent en valeur la flânerie des personnages et surtout donnent un mouvement ascendant, un élan vers le ciel sur lequel se détachent les feuillages des cyprès.

On retrouve la même dynamique et la même vigueur dans le tableau ci-contre aux camaïeux de bleus et de bruns. Notre regard est attiré par ce chemin blanc qui serpente entre les montagnes escarpées et les arbres élancés au feuillage malmené par le vent qui semble nous pousser à nous y engager.



Evelyne WIDMAIER
Le Chemin blanc



Lutz BINAEPFEL
Chemin bordé d'arbres

Ses séjours dans le Midi ont souvent inspiré Lutz BINAEPFEL. Dans cette aquarelle on retrouve son trait expressionniste. Les arbres, au tronc et aux branches vigoureux, presque noirs, au feuillage sombre secoué par le mistral mettent en valeur la trouée bleue (ciel et mer ou montagne) sur laquelle l'œil s'attarde.

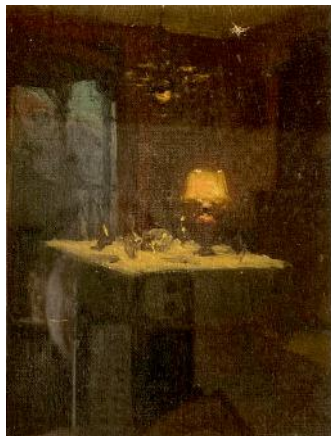
Robert SIMON est surtout connu par son travail de graveur. La Collection conserve un très grand nombre de ses gravures, ainsi que quelques tableaux et cette statue. L'artiste a réalisé son autoportrait avec beaucoup de précision. On distingue bien les traits du visage, les cheveux, les rides sur le front, la moustache, les lèvres pleines et surtout les yeux grand ouverts sur le spectateur et le monde.



Robert SIMON
Autoportrait

Marcel RIEDER avait pour habitude de peindre des études préliminaires.

La Collection en conserve deux. Le thème en est le même : une table dressée



Marcel RIEDER
Nuit d'été, vers 1910



Marcel RIEDER
L'Attente

illuminée soit par la lampe posée à la chaude lumière qui fait étinceler verres et carafes, soit par le lustre qui accentue le rouge des fleurs. Il semble que ce soit la même table, représentée sous un angle différent. Dans le tableau de droite, une silhouette féminine se détache de la fenêtre, donnant ainsi son titre à l'œuvre : la table est prête, on n'attend que les invités.



Alexandre URBAIN
Seine, l'île de la Cité, 1914

La Seine et ses ponts sont le sujet d'une bonne dizaine d'œuvres de notre Collection. Alexandre URBAIN a vécu à Paris et ce dessin qu'il a réalisé avec beaucoup de précision date de 1914. Si les bâtiments n'ont guère changé, il n'en est pas de même pour les activités représentées au premier plan : il y a belle lurette que chargements, grues et portefaix ont déménagé.

Cette clairière paisible, bordée d'arbres aux formes variées dont le feuillage permet au peintre de jouer de sa palette de verts, nous offre l'occasion de nous arrêter dans notre promenade pour regarder au loin la ligne bleue des Vosges et le ciel où les nuages sont à peine suggérés.



Charles FOLK
Clairière



Charles FUETSCH
Rue de village

Au premier regard, on a l'impression de voir un paysage ensoleillé, traité de façon presque abstraite par taches de couleurs. Puis on distingue les maisons cossues aux grands toits rouges, puis les arbres : d'abord le groupe de trois dont les ombres barrent la rue ensuite ceux, plus foncés, qui la bordent. Notre regard suit cette rue pour se perdre enfin dans les collines. Il émane de cette aquarelle une ambiance vivante et joyeuse.

On voit, rapidement esquissés, à gauche un étang avec ce qui ressemble à un ponton, à droite le toit rouge d'une cabane, au fond des collines. L'artiste s'attarde sur la grande masse touffue des arbres, aux formes et aux couleurs variées, si importante qu'elle cache le ciel. En quelques traits, Arthur SCHACHENMANN évoque un paysage de ce Sundgau qui l'a si souvent inspiré.



Arthur SCHACHENMANN
Paysage sundgauvien

Art de Haute- Alsace

Permanence

Tous les vendredis
de 14 h à 16 h
(hors vacances scolaires)

Messagerie

artdehautealsace@orange.fr

Site internet

www.artdehautealsace.fr

Imprimé par :

Im'serson -
Wittenheim

Copyright

Art de Haute-Alsace
12, passage des
Augustins
68100 MULHOUSE